

## KIERUNKI PODEJMOWANYCH DZIAŁAŃ INWESTYCYJNYCH W GOSPODARSTWACH ROLNICZYCH O ZRÓŻNICOWANYCH POWIĄZANIACH Z OTOCZENIEM

*Barbara Gołębiowska*

Katedra Ekonomiki i Organizacji Przedsiębiorstw Szkoły Głównej Gospodarstwa Wiejskiego  
w Warszawie

Kierownik: prof. dr hab. Henryk Runowski

Słowa kluczowe: inwestycje, gospodarstwa rolnicze, źródła finansowania

*Key words: investment, farms, source of funding*

S y n o p s i s. W opracowaniu przedstawiono kierunki podejmowanych działań inwestycyjnych w gospodarstwach rolniczych o zróżnicowanych związkach z otoczeniem. Wykazano, iż zmieniają się kierunki rozdysponowania przez rolników nakładów inwestycyjnych. Ustalono także, że istnieje zależność między strukturą inwestycji a wielkością wskaźnika powiązań gospodarstw z otoczeniem. W gospodarstwach charakteryzujących się silniejszymi powiązaniem z otoczeniem występowały głównie inwestycje w budynki i budowlę, a w planach inwestycyjnych dominowały wydatki na stado podstawowe. W gospodarstwach o niższym wskaźniku związków w większym stopniu zwracano uwagę na inwestycje w maszyny i urządzenia.

### WSTĘP

Wyposażenie gospodarstw rolniczych w produkcyjne środki trwałe wywiera znaczny wpływ na ich sytuację ekonomiczną. Posiadanie nowoczesnych maszyn i urządzeń technicznych umożliwia stosowanie nowych technologii, które z kolei przyczyniają się do wzrostu wydajności pracy, poprawy jakości czy wzrostu skali produkcji. Jak wskazują Wojciech Jóźwiak i Adam Kagan [2008], podejmowanie działań inwestycyjnych jest świadectwem prowadzenia działalności rynkowej, modernizowania gospodarstwa i powiększania skali produkcji. Podejmowane inwestycje produkcyjne decydują o szansach rozwojowych gospodarstw. Wskazują one, iż rolnik powiększa zasoby środków trwałych lub podnosi ich jakość, co ma przyczynić się do zwiększenia potencjału gospodarstwa w przyszłości. Doskonalenie technicznych środków pracy, a także wprowadzanie nowoczesnych maszyn i urządzeń w produkcji rolniczej prowadzi do wzrostu produktywności zarówno w produkcji roślinnej, jak i zwierzęcej. Struktura majątku produkcyjnego decyduje o możliwościach wytwórczych gospodarstwa rolniczego. Jak zauważa Adam Czudec [2008], różnice w wyposażeniu w czynniki wytwórcze mają wpływ na siłę ekonomiczną i konkurencyjność gospodarstw rolnych. Istotnym zagadnieniem jest więc odpowiednie dostosowanie wyposażenia gospodarstw do prowadzonych kierunków produkcji oraz potrzeb zgłaszanych przez rolników w tym zakresie.

Badania wskazują na to, że większość maszyn i urządzeń znajdujących się w gospodarstwach rolniczych w Polsce to sprzęt zużyty zarówno pod względem fizycznym, jak i moralnym. Więc w pierwszej kolejności rolnicy powinni inwestować w środki techniczne, które gwarantują wysoką jakość i wysoką cenę produkcji towarowej [Malaga-Toboła 2007]. Z badań Zdzisława Wójcickiego [2007] wynika, iż nasza technika rolnicza jest przestarzała, ale spełnia swoją eksploatacyjną i produkcyjną rolę w większości gospodarstw rolniczych. Część rolników eksploatuje stare ciągniki o małej mocy, co prowadzi do zwiększania się zasobów przestarzałego sprzętu. Z badań przeprowadzonych przez Waldemara Bojara [2005] wynika, że w ponad połowie badanych gospodarstw w województwie kujawsko-pomorskim wymieniono ciągniki. Jednak zaledwie w 2,5% zakupiono nowe środki. Podobnie sytuacja kształtowała się w przypadku innych maszyn. W badanych latach 1998 i 2003 nie zakupiono żadnego nowego kombajnu zbożowego czy kombajnu do roślin okopowych. Jedynie w przypadku agregatów uprawowych ponad połowa zakupiona była jako nowe wyposażenie. Jak zauważa Czesław Waszkiewicz [2008], za niepokojące zjawisko należy uznać utrzymujący się na dość wysokim poziomie import używanych środków mechanizacji<sup>1</sup>. Trzeba więc zwrócić uwagę na konieczność zastępowania przestarzałego sprzętu bardziej nowoczesnymi ciągnikami, maszynami, narzędziami i rolniczymi urządzeniami technicznymi. Wójcicki [2007] podaje, iż w stosunku do powierzchni UR i powierzchni zasiewów mamy za dużo ciągników, kombajnów i samochodów. Natomiast w stosunku do liczby gospodarstw wyposażenie w siłę pociągową jest nadal niedostateczne. Jak wskazuje Czudec [2008], w badaniach znaczny odsetek rolników zgłaszał zamierzenia inwestycyjne dotyczące przede wszystkim zakupu maszyn rolniczych (46,8%) i ziemi (36,2%). Z opinii rolników wynikało, że budynki i sprzęt rolniczy były dobrze wykorzystane w ich gospodarstwach, jednak wymagały unowocześnienia lub poprawy wyposażenia.

Uwarunkowania inwestycyjne w gospodarstwach rolniczych są zróżnicowane. Mogą one tkwić wewnątrz gospodarstw, ale mogą wynikać z warunków, jakie stwarza im otoczenie. Ważnym czynnikiem, na który zwraca uwagę Augustyn Woś [2000], jest skłonność danej osoby do inwestowania, czego wymiernym efektem może być właśnie podejmowanie decyzji inwestycyjnych. Jest to informacja wskazująca na to, czy rolnik przejawia postawę prorozwojową, czy też nastawiony jest na konsumpcję. Należy podkreślić jednak, iż korzystne warunki w otoczeniu gospodarstw na pewno w dużej mierze przyczyniają się do podejmowania przez rolników działalności inwestycyjnej. Warunki przyrodnicze, w których funkcjonuje gospodarstwo często wyznaczają kierunek i cel działań inwestycyjnych czy też preferowany typ rolniczy. Jest to związane z wyposażeniem w odpowiednie maszyny i urządzenia niezbędne do prowadzenia produkcji w danych warunkach. Celem działań inwestycyjnych może być m.in.: wprowadzanie nowych technologii, poprawa jakości produkcji, różnicowanie działalności rolniczej czy też dostosowanie produkcji rolnej do wymogów ochrony środowiska.

## CEL I METODY BADAWCZE

Celem opracowania jest ocena kierunków podejmowanych działań inwestycyjnych w gospodarstwach rolniczych o zróżnicowanych powiązaniach z otoczeniem. Zaprezentowano analizy makroekonomiczne dotyczące kierunków podejmowanych inwestycji w rolnictwie polskim opracowane na podstawie literatury przedmiotu oraz dostępnych danych

<sup>1</sup> Autor konkretnie wskazuje w tym przypadku na ciągniki.

statystycznych. Przeprowadzono także badania pierwotne w 225 gospodarstwach z grupy będącej w obserwacji FADN (nieprzerwanie) w latach 2004-2007 z regionu Mazowsze i Podlasie. Przyjęto, iż gospodarstwo inwestujące to jednostka, w której dokonano zakupów środków trwałych (np. środków mechanizacji, ziemi) lub inwestycji budowlanych. Średnia wielkość wybranych gospodarstw mieściła się w przedziale od 4 do 40 ESU. Nie uwzględniono gospodarstw bardzo małych (poniżej 4 ESU) oraz dużych, gdyż ich liczebność nie spełniała wymogów grupowania<sup>2</sup>. W większości były to jednostki nastawione na rozwój i podejmowanie działań inwestycyjnych.

Gospodarstwa pogrupowano według wielkości wskaźnika powiązań z otoczeniem, który uwzględniał różne formy tych powiązań. Przy wyznaczaniu wskaźnika brano pod uwagę elementy związków gospodarstw z otoczeniem na wejściu do gospodarstwa oraz na wyjściu z niego. Do czynników wejścia zaliczono m.in.: nakłady środków obrotowych, korzystanie przez rolnika z usług produkcyjnych, z najmniejszą siłą roboczą, związki ze stałymi dostawcami, korzystanie z zewnętrznych środków finansowych, udział w szkoleniach, doradztwo ośrodków doradztwa rolniczego, dzierżawę ziemi, współpracę z nauką, korzystanie z komputera. Jako czynniki wyjścia uwzględniono towarowość produkcji, sprzedaż stałym odbiorcom, świadczenie usług, działalność w organizacjach, grupach producenckich, pracę poza gospodarstwem, działania w zakresie ochrony środowiska<sup>3</sup>.

Przy wykorzystaniu poziomu wskaźnika wydzielono cztery grupy gospodarstw z zastosowaniem odchylenia standardowego, a mianowicie:

- I grupa – gospodarstwa o wskaźniku poniżej 0,419,
- II grupa – gospodarstwa, które osiągały wskaźnik w granicach 0,420-0,519,
- III grupa – gospodarstwa o wskaźniku w granicach 0,520-0,620,
- IV grupa – gospodarstwa o największych powiązaniach z otoczeniem – wskaźnik powyżej 0,620.

W poszczególnych grupach dokonano oceny rozdysponowania ponoszonych nakładów inwestycyjnych w zależności od kierunku podejmowanej inwestycji. W kwestionariuszu pytania związane z podejmowanymi inwestycjami oraz ich rodzajami dotyczyły lat 2000-2008. Według wskazań rolników najczęściej inwestycji występowało po roku 2004 (po wejściu Polski do UE). Część z nich była związana z koniecznością dostosowania produkcji do standardów unijnych oraz z wymogami ochrony środowiska.

## RODZAJE REALIZOWANYCH INWESTYCJI W GOSPODARSTWACH ROLNICZYCH

W strukturze rzeczowych nakładów inwestycyjnych w rolnictwie polskim w latach 1996-1999 dominujące znaczenie miały maszyny i urządzenia techniczne (tab. 1.). Od 2000 roku przeważającym kierunkiem działań inwestycyjnych w rolnictwie były budynki i budowle.

Udział wydatków na środki transportu zmniejszał się do 2001 roku, natomiast w kolejnych latach następował systematyczny wzrost. Można więc zaobserwować pewne okresy, w których zmieniały się kierunki podejmowanych inwestycji w rolnictwie. Średnio w analizowanym okresie najwyższy był udział wydatków na budynki i budowle (34,2%), najniższy

<sup>2</sup> W przypadku gospodarstw będących w polu obserwacji FADN niemożliwe jest publikowanie danych dla grupy gospodarstw obejmującej mniej niż 15 jednostek.

<sup>3</sup> Dokładny schemat ustalania wskaźnika powiązań gospodarstw rolniczych z otoczeniem prezentuje opracowanie [Gołębiewska 2010].

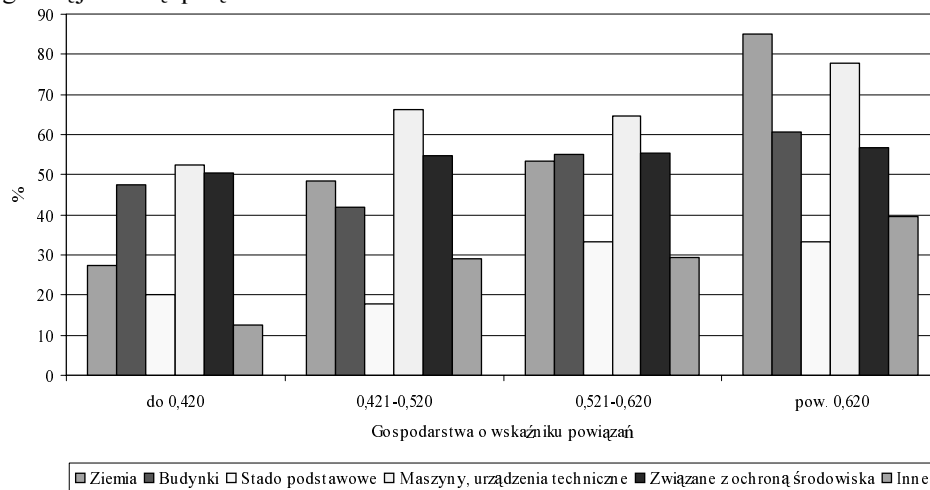
Tabela 1. Kierunki rozdysponowania nakładów inwestycyjnych w rolnictwie i łowiectwie w latach 1995-2008

Wyszczególnienie	Udział wydatków inwestycyjnych [%] w latach													
	1995	1996	1997	1998	1999	2000	2001	2002	2003	2004	2005	2006	2007	2008
Budynki i budowle	30,3	23,4	21,8	29,8	33,1	33,7	37,1	40,1	40,5	39,2	34,9	39,3	39,4	36,8
Maszyny, urządzenia techniczne	27,7	36,7	39,5	36,2	34,7	32,7	33,3	31,7	30,0	31,6	35,2	32,2	32,5	34,7
Środki transportu	16,9	23,7	19,7	14,1	11,7	12,4	10,4	11,4	12,1	13,0	15,3	15,7	15,9	16,6

Źródło: [Rocznik statystyczny rolnictwa 2001, Roczniki statystyczne rolnictwa i obszarów wiejskich 2007, 2008, 2009].

na środki transportu (14,9%). Budynki gospodarcze oraz maszyny są istotnym elementem potencjału wytwórczego w gospodarstwach rolniczych, bez których proces produkcji w większości jednostek nie jest możliwy. Z tego też względu rozdysponowanie nakładów inwestycyjnych skierowane jest głównie na ten rodzaj rzeczowych środków trwałych.

Kierunki podejmowanych inwestycji w gospodarstwach rolniczych w zależności od ich powiązań z otoczeniem wskazują, iż priorytety odnośnie preferowanych działań były zróżnicowane (rys. 1.). Wśród gospodarstw inwestujących w grupie o najwyższym wskaźniku powiązań najwyższy był udział jednostek inwestujących w powiększenie obszaru gospodarstwa. Wysoki był też odsetek gospodarstw zakupujących maszyny i urządzenia techniczne. Natomiast gospodarstwa o niższych powiązaniach z otoczeniem zwracały głównie uwagę na inwestycje w maszyny i urządzenia techniczne oraz w działania związane z ochroną środowiska. Jednak, jak wynika z przeprowadzonych badań, w większości rolnicy kupowali maszyny używane (szczególnie te o wyższej wartości), co mogło się wiązać z gorszą jakością sprzętu.



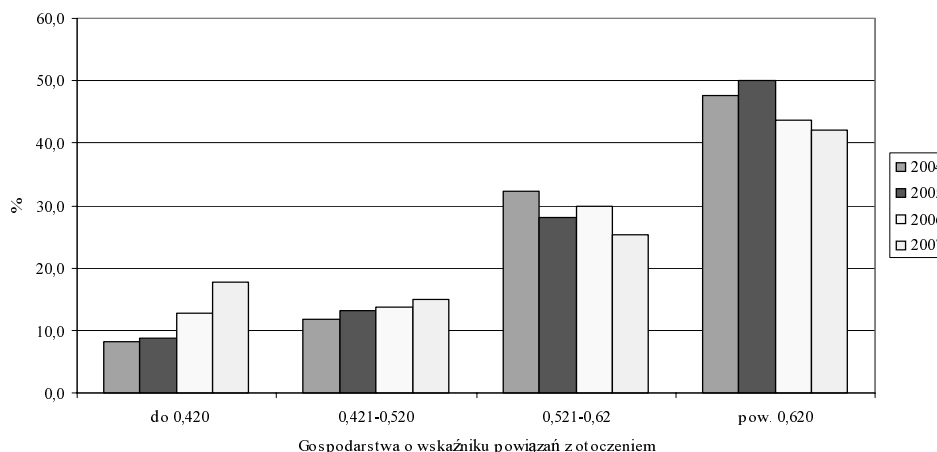
Rysunek 1. Udział gospodarstw podejmujących inwestycje w grupach o zróżnicowanych powiązaniach z otoczeniem w latach 2000-2008<sup>4</sup>

Źródło: wyniki badań własnych.

<sup>4</sup> Zaprezentowane wyniki nie sumują się do 100%, ponieważ gospodarstwo mogło podejmować kilka różnych działań inwestycyjnych jednocześnie.

Z przeprowadzonych badań wynika, iż wraz ze wzrostem wskaźnika powiązań z otoczeniem nie wzrastało znaczenie inwestycji związanych z ochroną środowiska. Udział jednostek realizujących ten rodzaj inwestycji był we wszystkich czterech grupach gospodarstw zbliżony (około 50-55%). Świadczy to o dostosowywaniu się rolników we wszystkich gospodarstwach produkcyjnych do wymogów UE w tym zakresie (były to głównie inwestycje w zbiorniki na gnojowicę, płyty obornikowe itp.).

Duże zróżnicowanie występowało także w udziale gospodarstw w wartości inwestycji (rys. 2.). Gospodarstwa o silniejszych kontaktach z otoczeniem podejmowały inwestycje o wyższej wartości. Należy jednak zauważyć, iż udział ten w kolejnych latach zmniejszał się na korzyść gospodarstw o niższym wskaźniku powiązań z otoczeniem. Może to świadczyć o wyższym poziomie rozwoju gospodarstw utrzymujących większe kontakty z otoczeniem i o lepszym wyposażeniu tych jednostek w trwałe środki produkcji. Wskazują na to prowadzone wcześniej badania [Gołębiewska 2000], w których wykazano, iż gospodarstwa utrzymujące silniejsze związki z otoczeniem są większe obszarowo i charakteryzują się lepszym wyposażeniem w środki produkcji. Z drugiej strony, podejmowanie działań rozwojowych w gospodarstwach o słabszych powiązaniach z otoczeniem wskazuje, iż rolnicy nie zamierzali ograniczać produkcji, lecz ją rozwijać, a przyczyny słabszych związków z rynkiem być może były niezależne od producenta.



Rysunek 2. Udział gospodarstw o zróżnicowanych powiązaniach z otoczeniem w wartości inwestycji w latach 2004-2007

Źródło: wyniki badań własnych.

W badanych gospodarstwach, w zależności od powiązań z otoczeniem udział wydatków na poszczególne rodzaje środków trwałych był zróżnicowany (tab. 2.). Przyjmując ogół wydatków przeznaczonych na inwestycje w danej grupie gospodarstw jako 100%, należy stwierdzić, iż w strukturze nakładów inwestycyjnych przeważały wydatki na budynki oraz maszyny i urządzenia techniczne.

Duże znaczenie miał również zakup ciągników, przy czym wraz ze wzrostem powiązań gospodarstw z otoczeniem udział wydatków na zakup ciągników w sumie wydatków inwestycyjnych ogółem zmniejszał się. Może to wskazywać na większe zasoby tych środków w gospodarstwach o większych kontaktach z otoczeniem. Jak wynika z badań, te trzy grupy środków trwałych miały największe znaczenie w strukturze wydatków inwestycyjnych.

Tabela 2. Struktura wydatków na cele inwestycyjne w gospodarstwach o zróżnicowanych powiązaniach z otoczeniem

Rodzaj inwestycji	Udział gospodarstw [%] w wartości inwestycji w zależności od wskaźnika powiązań z otoczeniem:			
	do 0,420	0,421-0,520	0,521-0,620	powyżej 0,620
Ziemia	6,0	7,5	7,8	5,5
Budynki	34,4	34,6	26,8	41,6
Stado podstawowe	1,8	1,1	3,7	4,8
Maszyny, urządzenia techniczne	31,4	32,5	36,1	26,1
Ciągniki	18,3	16,6	17,8	13,8
Inne	8,0	7,7	7,8	8,1

Źródło: wyniki badań własnych.

Podobne wyniki uzyskał Dariusz Kusz [2008] w gospodarstwach rolnych Podkarpacia. W latach 2004-2006 w inwestycjach w tym regionie dominowały maszyny i urządzenia (37% nakładów inwestycyjnych) oraz ciągniki (33,2%). Na kolejnym miejscu znalazły się budynki i budowle. Zróżnicowanie kolejności udziału poszczególnych środków wynikało w tym przypadku ze specyficznych cech gospodarstw w danym regionie badań. Generalnie jednak rolnicy inwestowali głównie w te trzy grupy środków trwałych. Również w swoich badaniach Bożena Karwat-Woźniak [2005] wykazuje, iż w gospodarstwach rozwojowych w latach 1988-2000 rolnicy najczęściej podejmowali inwestycje w maszyny i ciągniki oraz w budynki gospodarcze.

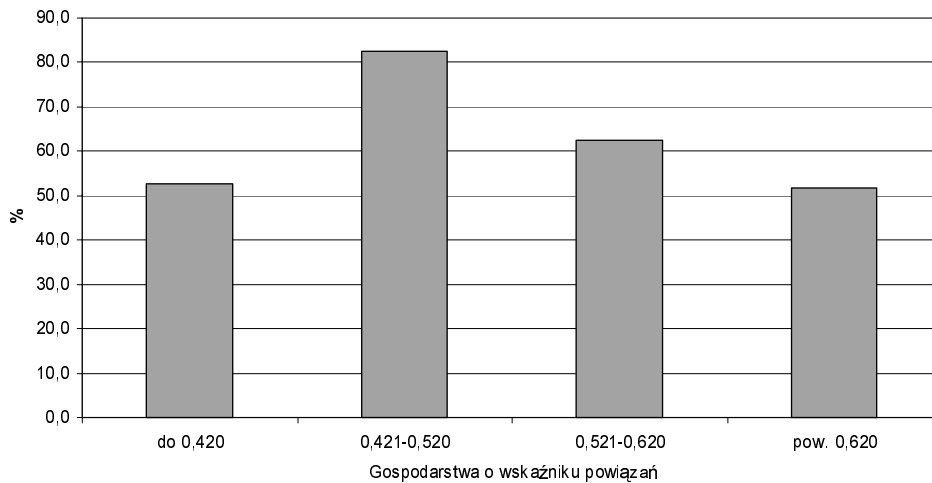
Na dość wysokim, ale także zbliżonym poziomie kształtowały się we wszystkich badanych grupach gospodarstw wydatki na pozostałe inwestycje (około 8%). Było to związane z tym, iż w grupie „inne” znalazły się m.in. inwestycje związane z ochroną środowiska.

#### ZAMIERZENIA INWESTYCYJNE WŁAŚCICIELI GOSPODARSTW

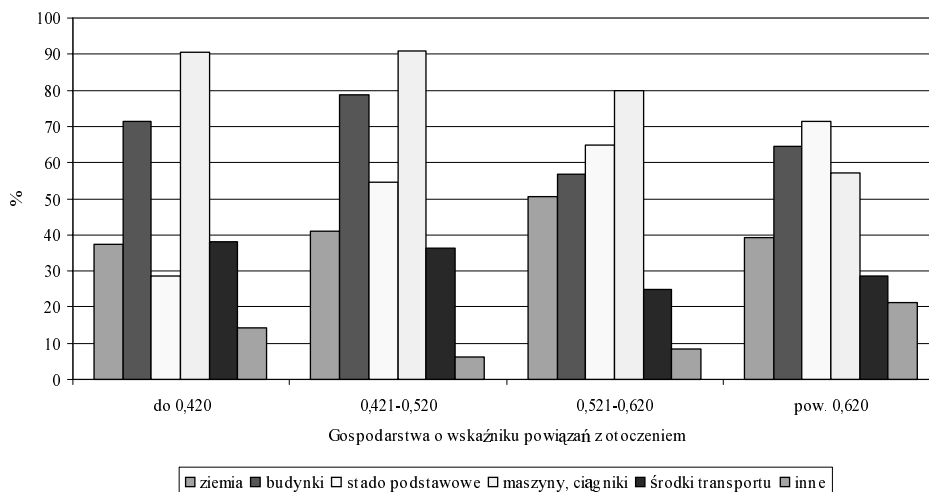
W przeprowadzonych badaniach, oprócz zbierania danych na temat zrealizowanych inwestycji, rolnicy mieli także możliwość wyrażenia swoich opinii na temat planów i zamierzeń w zakresie przyszłych inwestycji. Uzyskane informacje wskazywały, iż zgłaszane przez rolników preferencje wyraźnie korelowały z wielkością wskaźnika powiązań z otoczeniem (rys. 3.). W każdej z wydzielonych grup znalazły się gospodarstwa, w których rolnicy zamierzali zwiększyć zasoby produkcyjne lub podjąć działania w celu poprawy ich jakości.

Najmniej rolników planowało inwestycje w gospodarstwach z grupy pierwszej i czwartej, czyli gospodarstwach o najniższym i najwyższym wskaźniku powiązań z otoczeniem. W gospodarstwach o najsłabszych powiązaniach z otoczeniem mogło to być spowodowane brakiem możliwości finansowania zbyt dużej liczby inwestycji, natomiast w gospodarstwach o najsilniejszych kontaktach – z już wystarczającym wyposażeniem w trwałe środki produkcji. Największe zamierzenia inwestycyjne mieli rolnicy z gospodarstw z grupy drugiej o wskaźniku powiązań w granicach 0,421-0,520, co świadczy, iż rolnicy z tej grupy gospodarstw dążą do rozwoju i modernizacji swoich warsztatów pracy.

Plany odnośnie do rodzaju inwestycji, którą rolnicy chcieliby podjąć, były związane z dotychczasową strukturą wydatków (rys. 4.).



Rysunek 3. Udział gospodarstw o zróżnicowanych powiązaniach z otoczeniem, w których rolnicy planują inwestycje  
Źródło: wyniki badań własnych



Rysunek 4. Udział rolników planujących inwestycje w zależności od ich rodzaju  
Źródło: wyniki badań własnych.

Zdecydowanie najwyższy był udział gospodarstw, w których rolnicy deklarowali zakupy maszyn i ciągników oraz inwestycje w budynki. Jedynie w gospodarstwach o najsilniejszych związkach z otoczeniem na pierwszym miejscu znalazły się wydatki na powiększenie stada podstawowego. Może to świadczyć o dobrym wyposażeniu tej grupy gospodarstw w maszyny i sprzęt potrzebny do produkcji, a zwracaniu się w kierunku powiększania skali produkcji, w tym przypadku produkcji zwierzęcej. W każdej grupie gospodarstw rolnicy zgłaszali także chęć powiększenia areалу gospodarstwa. Około 40-50% rolników podejmujących działania inwestycyjne deklarowało, iż są zainteresowani zakupem ziemi lub jej dzierżawą.

## PODSUMOWANIE

Przeprowadzone badania nie wyczerpują w całości złożonych zagadnień związanych z kierunkami podejmowanych działań inwestycyjnych w gospodarstwach rolnych. Sporządzenie dokładnych analiz wymagałoby zgromadzenia szczegółowych informacji w celu określenia zależności przyczynowo-skutkowych, które często umożliwiają lub ograniczają przeprowadzenie konkretnej inwestycji. Jednak wyniki przeprowadzonych analiz procesów inwestycyjnych zachodzących w badanych gospodarstwach rolnych z Mazowsza i Podlasia pozwalają sformułować kilka stwierdzeń podsumowujących.

1. Nakłady inwestycyjne w rolnictwie są kierowane w pierwszej kolejności na budynki i budowlę jako główny rodzaj środków trwałych w gospodarstwach rolniczych tej strefy klimatycznej. Duży udział stanowią także maszyny i urządzenia techniczne.
2. W badanych latach 2000-2008 występowała znaczna odmienność preferencji rolników odnośnie do kierunku wydatków inwestycyjnych w zależności od siły związków gospodarstw z otoczeniem. W grupie o najsilniejszych powiązaniach z otoczeniem najwyższy był udział gospodarstw inwestujących w ziemię (prawie 85%). W pozostałych gospodarstwach dominujące okazały się kierunki związane z zakupem maszyn i urządzeń technicznych. Na zbliżonym poziomie we wszystkich grupach gospodarstw występowały inwestycje w ochronę środowiska. Wskazuje to na obligatoryjność tej formy działań inwestycyjnych, które musiały podjąć wszystkie gospodarstwa produkcyjne bez względu na ich zróżnicowanie (np. ekonomiczne, organizacyjne itp.).
3. W ujęciu wartościowym zdecydowanie najwyższy udział w wydatkach na cele inwestycyjne miały gospodarstwa o silniejszych powiązaniach z otoczeniem. Zróżnicowana była, podobnie jak w przypadku udziału gospodarstw w liczbie inwestycji, także struktura wydatków inwestycyjnych w poszczególnych grupach gospodarstw. Gospodarstwa o najwyższym wskaźniku powiązań z otoczeniem przeznaczały największy procent wydatków na budynki i budowlę.
4. W większości gospodarstw rolnicy planowali dalsze wydatki na cele inwestycyjne. Zróżnicowane były natomiast preferencje w zależności od siły związków gospodarstw z otoczeniem. W jednostkach charakteryzujących się najwyższym wskaźnikiem powiązań z otoczeniem zwracano uwagę w pierwszej kolejności na inwestycje w stado podstawowe.

## LITERATURA

- Analiza wyników standardowych 2008.* www.fadn.pl.
- Bojar W. 2005: *Ocena inwestycji gospodarstw rolnych w środki mechanizacji*, Prace Naukowe AE we Wrocławiu, nr 1070, Agrobiznes, t. 1. s. 65-69.
- Czudec A. 2008: *Wyposażenie w czynniki wytwórcze a konkurencyjność gospodarstw rolnych*, „Roczniki Naukowe SERiA”, t. X, z. 3, s. 103-108.
- Gołębiewska B. 2000: *Powiązania gospodarstw rolniczych z otoczeniem jako czynnik kształtujący ich wyniki ekonomiczne*, Wyd. SGGW, Warszawa.
- Gołębiewska B. 2010: *Organizacyjno-ekonomiczne skutki powiązań gospodarstw rolniczych z otoczeniem*, Wyd. SGGW, Warszawa.
- Józwiak W., Kagan A. 2008: *Gospodarstwa towarowe a gospodarstwa wielkotowarowe*, „Roczniki Nauk Rolniczych. Seria G”, t. 95, z. 1, s. 22-30.
- Karwat-Woźniak B. 2005: *Gospodarstwa rozwojowe w procesach dostosowawczych do gospodarki rynkowej*, Studia i monografie, Wyd. IERiGŻ-PIB, Warszawa.



- Kusz D. 2008: *Inwestycje rzeczowe w wybranych gospodarstwach rolniczych Podkarpacia*, „Roczniki Naukowe SERiA”, t. X, z. 3, s. 362-367.
- Malaga-Toboła U. 2007: *Kierunek produkcji a efektywność technicznej modernizacji gospodarstw rolniczych*, „Inżynieria Rolnicza”, nr 7(95), s. 129-136.
- Rocznik statystyczny rolnictwa 2001*. GUS Warszawa.
- Roczniki statystyczne rolnictwa i obszarów wiejskich 2007, 2008, 2009*. GUS, Warszawa.
- Waszkiewicz Cz. 2008: *Rynek ciągników i przyczep rolniczych w Polsce w latach 2001-2007*, „Problemy Inżynierii Rolniczej”, nr 4, s. 5-10.
- Woś A. 2000: *Inwestycje i akumulacja w rolnictwie chłopskim w latach 1988-1998*, Komunikaty Raporty, Ekspertyzy, z. 466, IERiGŻ-PIB, Warszawa.
- Wójcicki Z. 2007: *Technologiczna i ekologiczna modernizacja rolnictwa i obszarów wiejskich*. „Infrastruktura i ekologia terenów wiejskich”, nr 1, [www.infraeco.pl](http://www.infraeco.pl).

*Barbara Gołębowska*

THE DIRECTIONS OF INVESTMENT IN THE FARMS DEPEND ON THE STRENGTH  
OF THEIR MARKETS RELATIONS

Summary

The paper presents the directions of investment activities in farms with different level of market relation. It was concluded that the farms' investment activity changing over the time. There was found that the structure of investments change accordingly to changes in level of calculated ratio. With increasing the ratio of market relations there was more investment are in farm buildings and in installations for environmental protection.

Adres do korespondencji:

dr Barbara Gołębowska

Katedra Ekonomiki i Organizacji Przedsiębiorstw

Szkoła Główna Gospodarstwa Wiejskiego w Warszawie

ul. Nowoursynowska 166

02-787 Warszawa

tel. (22) 593 42 31

e-mail: [barbara\\_golebiewska@sggw.pl](mailto:barbara_golebiewska@sggw.pl)