

## ZNACZENIE PROGRAMU ROLNOŚRODOWISKOWEGO WE WDRAŻANIU FORM WIELOFUNKCYJNEGO ROLNICTWA

*Adam Czudec, Dariusz Zajac*

Katedra Polityki Gospodarczej Uniwersytetu Rzeszowskiego  
Kierownik: dr hab. Adam Czudec, prof. UR

Słowa kluczowe: wielofunkcyjność rolnictwa, program rolnośrodowiskowy, region południowo-wschodniej Polski

*Key words: multifunctionality of agriculture, agri-environmental programme, south-eastern region of Poland*

**S y n o p s i s.** W opracowaniu przeprowadzono analizę zasobów czynników wytwórczych i wyników ekonomicznych gospodarstw rolnych realizujących program rolnośrodowiskowy w regionie południowo-wschodniej Polski. Z badań wynika, że gospodarstwa realizujące program rolnośrodowiskowy dysponowały znacznie większymi zasobami ziemi rolniczej niż typowe w tym regionie gospodarstwa rolne, a ponadto charakteryzowały się relatywnie dużą siłą ekonomiczną, mierzoną wielkością ESU. Ponadto gospodarstwa te są dość mocno zróżnicowane w zależności od rodzaju realizowanego pakietu rolnośrodowiskowego. Najsilniejsze związki z rynkiem miały gospodarstwa realizujące pakiet z zakresu ochrony gleb i wód, najsłabsze zaś gospodarstwa z ekstensywną uprawą łąk i pastwisk.

### WSTĘP

Istota wielofunkcyjnego rolnictwa sprowadza się do podejmowania przez gospodarstwa rolne nowych funkcji, które wykraczają poza wytwarzanie surowców rolniczych na potrzeby nierolniczych segmentów gospodarki żywnościowej. Ogólne cele takiego procesu sprowadzają się do poprawy poziomu dochodów ludności rolniczej w wyniku bardziej efektywnego wykorzystania zasobów ziemi, kapitału ludzkiego i rzeczowego, przy zapewnieniu dostarczania przez rolnictwo dóbr publicznych w postaci niezdegradowanego środowiska przyrodniczego i zwiększania atrakcyjności ekonomicznej i społecznej obszarów wiejskich.

W literaturze akcentuje się różne aspekty wielofunkcyjności rolnictwa:

- powiązania między wytwarzaniem dóbr rynkowych i dostarczaniem dóbr publicznych,
- pozytywne oddziaływanie rolnictwa na lokalne środowisko, regiony i całe społeczeństwo przez poprawę zatrudnienia, dostarczanie dochodów i dbałość o walory krajobrazowe,
- promowanie dobrych praktyk w rolnictwie, prowadzących w rezultacie do upowszechniania produkcji metodami ekologicznymi,

- wielokierunkowe wykorzystanie przestrzeni rolniczej przez akcentowanie potrzeby ochrony środowiska przyrodniczego i przyspieszenie rozwoju obszarów wiejskich, zwłaszcza zaś charakteryzujących się niekorzystnymi warunkami gospodarowania (ONW),
- wielofunkcyjne rolnictwo jako ścieżka w kierunku zrównoważonego rolnictwa i obszarów wiejskich,
- wielofunkcyjne rolnictwo jako działalność zaspokajająca zapotrzebowanie społeczne na różnorodne dobra, dostarczane przez gospodarstwa rolne (żywność wysokiej jakości, dobra publiczne) [Caron, Carrel 2008, s. 41-60, Durand, Huylenbroeck 2005, s. 19-36, Czudec 2009, s. 15-29].

Każdy z wymienionych aspektów, nawiązujący do różnych funkcji wypełnianych przez rolnictwo, akcentuje w różnym stopniu znaczenie relacji między działalnością rolniczą a środowiskiem przyrodniczym. Oznacza to, że wielofunkcyjność rolnictwa może być akceptowana wówczas, gdy jej efektem jest pozytywne oddziaływanie na zasoby środowiska przyrodniczego. Zadanie takie w największym stopniu powinno być realizowane przez wdrażanie programu rolnośrodowiskowego.

#### CEL, MATERIAŁ ŹRÓDŁOWY

Celem pracy jest identyfikacja podobieństw i różnic pod względem zasobów, wyników produkcyjno-ekonomicznych oraz korzystania z funduszy Unii Europejskiej pomiędzy gospodarstwami rolnymi realizującymi różne pakiety rolnośrodowiskowe w regionie południowo-wschodniej Polski. Starano się również zwrócić uwagę na to, czy występuje związek pomiędzy cechami środowiska przyrodniczego (występowanie obszarów prawnie chronionych) a udziałem rolników w realizacji pakietów rolnośrodowiskowych. Dokonano także oceny znaczenia pakietów rolnośrodowiskowych w kształtowaniu dochodu gospodarstwa rolnego.

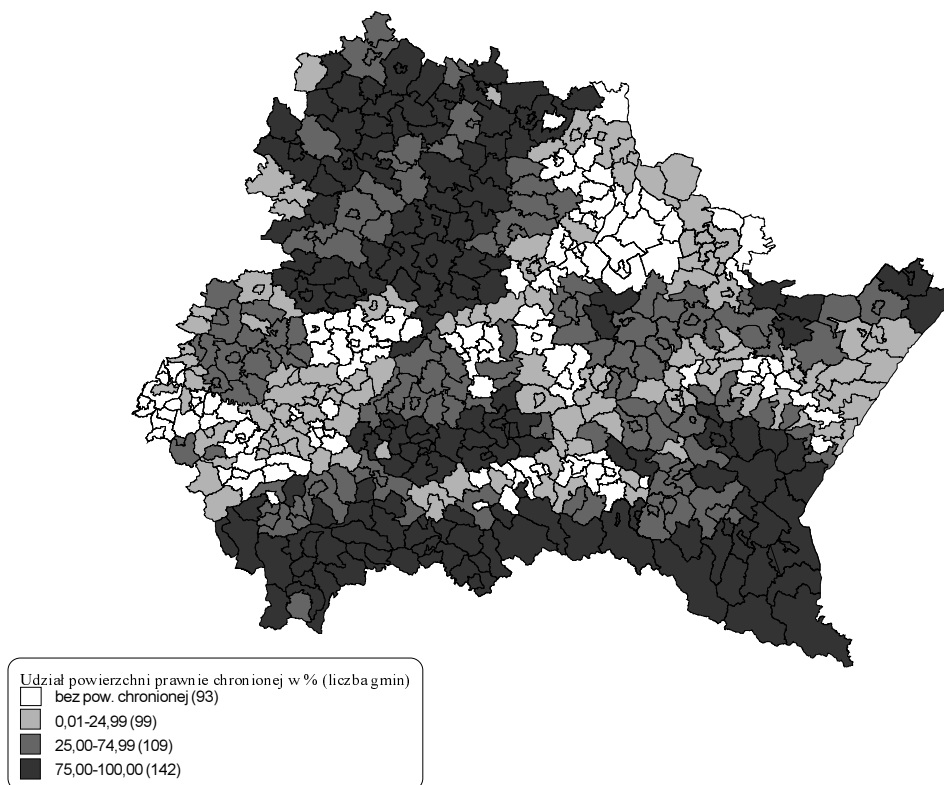
Podstawowy materiał źródłowy stanowią wyniki badań przeprowadzonych w 2007 roku<sup>1</sup>. Sondażem diagnostycznym przy użyciu kwestionariusza wywiadu objęto rolników, właścicieli gospodarstw rolnych z regionu południowo-wschodniej Polski, tj. z trzech województw: świętokrzyskiego, małopolskiego i podkarpackiego. Jednostką próby były gospodarstwa rolne. Przy doborze jednostek do próby uwzględniono rozkład przestrzenny badanych jednostek, tj. proporcję liczebności gospodarstw rolnych w poszczególnych województwach – w ustalonych przekrojach badawczych. Łącznie wywiadem kwestionariuszowym objętych zostało 856 rolników<sup>2</sup>. Uzupełniający materiał źródłowy stanowią dane z Banku Danych Regionalnych GUS w Warszawie.

#### WYNIKI BADAŃ

W trzech województwach południowo-wschodniej Polski występuje wysoki udział powierzchni prawnie chronionej w powierzchni ogólnej (52,2%). Dodać należy, że jedynie 93 gminy w tym regionie (tj. 21%) w ogóle nie mają na swoim terenie powierzchni prawnie

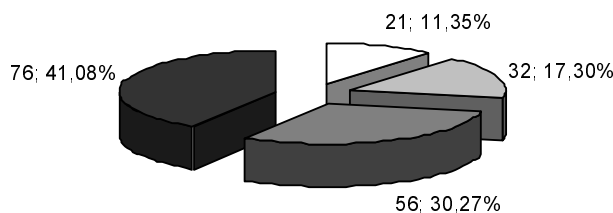
<sup>1</sup> Badania przeprowadzono w ramach realizacji projektu badawczego nr N114 009 31/2320 pt. *Rola lokalnych instytucji w przekształcaniach rolnictwa o rozdrobnionej strukturze gospodarstw (po przystąpieniu Polski do Unii Europejskiej)*, finansowanego ze środków Ministerstwa Nauki i Szkolnictwa Wyższego, pod kierownictwem dr hab. Adama Czudeca, prof. UR.

<sup>2</sup> Szerzej na temat metody doboru próby gospodarstw do badań [Czudec, Kata, Miś, Zajac 2008, s. 15-17].



Rysunek 1. Podział badanego regionu południowo-wschodniej Polski na grupy gmin wydzielone według udziału powierzchni prawnie chronionej w powierzchni ogólnej  
Źródło: dane z Banku Danych Regionalnych GUS w Warszawie.

chronionej, podczas gdy pozostałe gminy (tj. 350, czyli 79%) mają takie obszary. W strukturze gmin, wydzielonych według udziału powierzchni prawnie chronionej w powierzchni ogólnej, najwyższy odsetek stanowią jednostki z 75% i większym udziałem obszarów prawnie chronionych (32,1% ogółu gmin). Kolejną lokatę zajmują gminy z udziałem od 25 do 75% obszarów prawnie chronionych na swoim terenie (24,6% ogółu gmin). Natomiast najniższy jest odsetek takich jednostek, które mają na swoim terenie do 25% obszarów prawnie chronionych (22,3% ogółu gmin). Zatem w badanym regionie wraz ze wzrostem udziału powierzchni prawnie chronionej w powierzchni ogólnej gmin wzrasta ich liczba i odsetek (rys. 1.). Na tej podstawie należy stwierdzić, że w regionie południowo-wschodniej Polski występują sprzyjające warunki dla rozwoju tej formy wielofunkcyjnego rolnictwa, jaką jest wdrażanie pakietów rolnośrodowiskowych w gospodarstwach rolnych. Obecność obszarów prawnie chronionych uzasadnia bowiem potrzebę, a nawet konieczność podejmowania takich działań. Potwierdzają to przeprowadzone badania, z których wynika, że prawie 90% gospodarstw realizujących pakiety rolnośrodowiskowe zlokalizowanych jest na terenie gmin z obszarami prawnie chronionymi. Dodać przy tym należy, że wraz ze wzrostem udziału powierzchni prawnie chronionej w powierzchni ogólnej gmin wzrasta liczba i odsetek takich gospodarstw. Występuje zatem wyraźny związek pomiędzy cechami środowiska przyrodniczego (występowanie obszarów prawnie chronionych) a udziałem rolników w realizacji pakietów rolnośrodowiskowych (rys. 2.).



□ Liczba i odsetek gospodarstw w gminach, które nie posiadają powierzchni prawnie chronionej  
 Liczba i odsetek gospodarstw w gminach, które posiadają powierzchnię prawnie chronioną:  
 ■ do 25% powierzchni ogólnej ■ 25-75% powierzchni ogólnej ■ 75% i więcej powierzchni ogólnej

Rysunek 2. Badane gospodarstwa rolne realizujące w latach 2004-2006 Działanie 4. w ramach PROW *Wspieranie przedsięwzięć rolnośrodowiskowych i poprawy dobrostanu zwierząt* w poszczególnych grupach gmin wydzielonych według udziału powierzchni prawnie chronionej w powierzchni ogólnej  
 Źródło: badania własne oraz dane z Banku Danych Regionalnych GUS w Warszawie.

Spośród ogółu 856 badanych gospodarstw rolnych, 21,6% stanowią jednostki, w których realizowane są pakiety rolnośrodowiskowe. Rolnicy w badanym regionie wdrazali przy tym najczęściej tylko 1 pakiet z 3 możliwych (87% gospodarstw). Nieznaczny odsetek stanowili natomiast tacy, którzy wdrazali 2 lub 3 pakiety (13% gospodarstw), przy czym na 3 pakiety zdecydowało się zaledwie 7 rolników (3,8% gospodarstw). Najbardziej popularnymi pakietami wśród rolników okazały się *Ochrona gleb i wód* (39,8% wskazań) oraz *Rolnictwo ekologiczne* (34,7%), a w dalszej kolejności *Utrzymanie łąk ekstensywnych* (13,4%) oraz *Utrzymanie pastwisk ekstensywnych* (6,5%). Zainteresowanie rolników pozostałymi

Tabela 1. Badane gospodarstwa rolne realizujące w latach 2004-2006 Działanie 4. w ramach PROW *Wspieranie przedsięwzięć rolno-środowiskowych i poprawy dobrostanu zwierząt*

Nazwa pakietu	Liczba
Ogółem	185
w tym pakiety: <i>Ochrona gleb i wód</i> (K01)	86
<i>Rolnictwo ekologiczne</i> (S02)	75
<i>Utrzymanie łąk ekstensywnych</i> (P01)	29
<i>Utrzymanie pastwisk ekstensywnych</i> (P02)	14
<i>Rolnictwo ekologiczne</i> (S01)	7
<i>Zachowanie lokalnych ras zwierząt gospodarskich</i> (G01)	5
<i>Tworzenie stref buforowych</i> (K02)	0
Ogółem wskazania na wszystkie pakiety*	216
w tym: na jeden pakiet	161
na dwa pakiety	17
na trzy pakiety	7

Objaśnienia: \* rolnicy mogli wdrazać od 1 do 3 pakietów, w związku z czym mogli wskazywać od 1 do 3 odpowiedzi.  
 Źródło: badania własne.

dostępnyymi w latach 2004-2006 pakietami w ramach Działania 4. Planu Rozwoju Obszarów Wiejskich (PROW) *Wspieranie przedsięwzięć rolnośrodowiskowych i poprawy dobrostanu zwierząt* było natomiast bardzo niewielkie, przy czym nikt nie skorzystał z pakietu *Tworzenie stref buforowych* (tab. 1.). Stąd też do dalszej analizy badane gospodarstwa rolne realizujące pakiety rolnośrodowiskowe, podzielono na trzy grupy według pakietów cieszących się największym zainteresowaniem wśród rolników, tj.: *Ochrona gleb i wód* (86 gospodarstw), *Rolnictwo ekologiczne* (75 gospodarstw) oraz *Utrzymanie łąk i pastwisk ekstensywnych* (33 gospodarstwa<sup>3</sup>).

<sup>3</sup> W tym miejscu należy wyjaśnić, że 10 rolników wdrazало zarówno pakiet P01, jak i P02. Dlatego też liczba gospodarstw w tej grupie jest mniejsza o 10 w porównaniu z danymi w tabeli 1.

Przeprowadzone badania wykazały, że gospodarstwa rolne w regionie południowo-wschodniej Polski są zróżnicowane pod względem wielkości ekonomicznej oraz zasobów ziemi i pracy, w zależności od rodzaju wdrażanego w latach 2004-2006 pakietu w ramach Działania 4. PROW *Wspieranie przedsięwzięć rolnośrodowiskowych i poprawy dobrostanu zwierząt* (tab. 2.).

Grupę gospodarstw z pakietem *Ochrona gleb i wód* stanowią jednostki najsilniejsze ekonomicznie i największe obszarowo, w których w strukturze UR zdecydowanie dominują grunty orne. Pozostałe dwie wydzielone grupy gospodarstw (tj. grupa z pakietem *Rolnictwo ekologiczne* oraz grupa z pakietem *Utrzymanie łąk i pastwisk ekstensywnych*) są podobne pod względem wielkości ekonomicznej oraz zasobów ziemi, przy czym zdecydowanie różnią się strukturą UR. W grupie gospodarstw z pakietem *Utrzymanie łąk i pastwisk ekstensywnych* ponad połowę UR stanowią trwałe użytki zielone (TUZ), zaś w grupie gospodarstw z pakietem *Rolnictwo ekologiczne* wyższy jest udział gruntów ornych. Gospodarstwa te charakteryzują się również najwyższym udziałem plantacji wieloletnich w strukturze UR, a także najniższym udziałem ugorów i odlogów na gruntach ornym, który z kolei jest zdecydowanie najwyższy w grupie gospodarstw z pakietem *Utrzymanie łąk i pastwisk ekstensywnych* (tab. 2.).

Tabela 2. Wybrane cechy badanych gospodarstw rolnych realizujących w latach 2004-2006 Działanie 4. w ramach PROW *Wspieranie przedsięwzięć rolnośrodowiskowych i poprawy dobrostanu zwierząt*

Wyszczególnienie	Wielkości w badanych gospodarstwach z pakietem			
	ogółem	ochrona gleb i wód (K01)	rolnictwo ekologiczne (S02)	utrzymanie łąk i pastwisk ekstensywnych (P01 i P02)
ESU	9,6	12,2	7,2	5,6
Średnia powierzchnia UR [ha], w tym:	11,3	13,3	9,9	9,0
grunty orne	8,3	11,7	6,0	3,5
ugory i odlogi	0,5	0,6	0,2	0,6
trwałe użytki zielone	2,7	1,4	3,4	5,4
plantacje wieloletnie	0,3	0,2	0,5	0,1
Zasoby pracy [pełnozatrudnieni/100 ha UR]	13,8	12,7	16,3	15,4
Ocena zasobów pracy w opinii właściciela [%]:				
wystarczające	71,6	72,1	70,7	72,7
zbyt małe	22,7	24,4	26,7	9,1
zbyt duże	5,7	3,5	2,6	18,2
Średni wiek właściciela [lata]	43,4	41,5	44,7	46,8
Odsetek właścicieli z wykształceniem średnim i wyższym [%]	53,6	62,8	49,3	39,4
Odsetek właścicieli utrzymujących się z pracy [%]:				
tylko w gospodarstwie	60,8	62,8	65,3	45,5
tylko poza gospodarstwem	6,7	8,1	5,3	6,1
w i poza gospodarstwem	22,2	22,1	20,0	27,3
w pozarolniczej działalności gospodarczej	5,7	4,7	5,3	9,1
emeryt, rencista	4,6	2,3	4,0	12,1

Źródło: badania własne.

Należy przy tym zauważyć, że gospodarstwa wdrażające pakiety rolnośrodowiskowe dysponują zdecydowanie większymi zasobami ziemi rolniczej w porównaniu z przeciętnym gospodarstwem rolnym w Polsce południowo-wschodniej. Pakiety rolnośrodowiskowe okazują się zatem interesującą propozycją dla gospodarstw o relatywnie wysokich zasobach ziemi i dużej sile ekonomicznej, mierzonej wielkością ESU.

Zasoby pracy w badanych gospodarstwach rolnych, mierzone liczbą osób pełnozatrudnionych w przeliczeniu na 100 ha UR, nie wykazywały istotnych różnic w zależności od rodzaju wdrażanego w latach 2004-2006 pakietu w ramach Działania 4. PROW (tab. 2.). Na uwagę zasługuje jednak fakt, że właściciele gospodarstw z pakietami *Rolnictwo ekologiczne* oraz *Ochrona gleb i wód*, w ocenie zasobów pracy w gospodarstwie częściej wskazywali na potrzebę wzrostu zatrudnienia, co może świadczyć o bardziej pracochłonnym charakterze produkcji w tych jednostkach. Dodać należy, że właściciele tych gospodarstw byli przeciętnie młodszy i lepiej wykształceni, a także częściej wskazywali wyłącznie gospodarstwo rolne jako miejsce pracy i źródło utrzymania. Z kolei właściciele gospodarstw z pakietem *Utrzymanie łąk i pastwisk ekstensywnych* częściej wskazywali na potrzebę redukcji zatrudnienia w gospodarstwie, co może świadczyć o bardziej ekstensywnym i mniej pracochłonnym charakterze produkcji. Poza tym właściciele tych jednostek byli przeciętnie starszy i słabiej wykształceni. Częściej też podejmowali pracę poza gospodarstwem rolnym, w tym także w pozarolniczej działalności gospodarczej. Większy był również odsetek osób utrzymujących się z niezarobkowych źródeł (emerytura, renta) (tab. 2.).

Przeprowadzone badania wykazały, że gospodarstwa rolne w regionie południowo-wschodniej Polski są zróżnicowane pod względem wielkości produkcji towarowej, kosztów oraz dochodu w zależności od rodzaju wdrażanego w latach 2004-2006 pakietu w ramach Działania 4. PROW (tab. 3.).

Zdecydowanie najwyższą wartością produkcji towarowej i dochodu w przeliczeniu na gospodarstwo odznaczały się jednostki z pakietem *Ochrona gleb i wód*. W tej grupie gospodarstw wyraźnie najwyższy był także dochód w przeliczeniu na jednego pełnozatrud-

Tabela 3. Produkcja towarowa, koszty i dochód w badanych gospodarstwach rolnych realizujących w latach 2004-2006 Działanie 4. w ramach PROW *Wspieranie przedsięwzięć rolno-środowiskowych i poprawy dobrostanu zwierząt* [zł]

Wyszczególnienie	Wielkości w badanych gospodarstwach z pakietem			
	ogółem	ochrona gleb i wód (K01)	rolnictwo ekologiczne (S02)	utrzymanie łąk i pastwisk ekstensywnych (P01 i P02)
Produkcja towarowa				
Na gospodarstwo	38 015,9	47 221,3	31 791,4	16 833,5
Na 1 ha UR	3 355,8	3 563,3	3 236,1	1 872,5
Koszty ogółem				
Na gospodarstwo	21 721,0	28 669,1	16 234,7	10 185,5
Na 1 ha UR	1 917,4	2 163,4	1 652,6	1 133,0
Dochód gospodarstwa rolnego				
Na gospodarstwo	35 629,2	41 680,2	30 903,2	23 855,4
Na 1 ha UR	3 145,1	3 145,2	3 125,7	2 653,6
Na 1 pełnozatrudnionego	22 784,0	25 377,0	19 767,5	16 608,2

Źródło: badania własne.

nionego. Kolejną lokatę pod tym względem zajmują gospodarstwa z pakietem *Rolnictwo ekologiczne*, przy czym wartość produkcji towarowej i dochodu w przeliczeniu na 1 ha UR jest w tej grupie gospodarstw podobna jak w jednostkach z pakietem *Ochrona gleb i wód*. Z kolei wyraźnie najniższą wartością produkcji towarowej i dochodu, zarówno w przeliczeniu na gospodarstwo, jak i na 1 ha UR, odznaczały się gospodarstwa z pakietem *Utrzymanie łąk i pastwisk ekstensywnych*. W tej grupie gospodarstw zdecydowanie najniższy był również dochód w przeliczeniu na jednego pełnozatrudnionego (tab. 3.).

Analogiczna sytuacja występuje pod względem kosztów ponoszonych przez badane gospodarstwa rolne realizujące pakiety rolnośrodowiskowe. Zdecydowanie najwyższy poziom kosztów zarówno w przeliczeniu na gospodarstwo, jak też na 1 ha UR występował w grupie gospodarstw z pakietem *Ochrona gleb i wód*. W gospodarstwach z pakietem *Rolnictwo ekologiczne*, analizowany poziom kosztów był wyraźnie niższy, zaś najniższe koszty ponosiły jednostki z pakietem *Utrzymanie łąk i pastwisk ekstensywnych* (tab. 3.). Ponieważ poziom kosztów w przeliczeniu na 1 ha UR, może świadczyć o intensywności produkcji, to należy stwierdzić, że badane gospodarstwa rolne były także zróżnicowane pod tym względem w zależności od rodzaju wdrażanego w latach 2004-2006 pakietu w ramach Działania 4. PROW. Najwyższą intensywnością produkcji odznaczały się gospodarstwa z pakietem *Ochrona gleb i wód*, zaś najbardziej ekstensywną produkcję prowadziły jednostki z pakietem *Utrzymanie łąk i pastwisk ekstensywnych*. W grupie gospodarstw z pakietem *Rolnictwo ekologiczne*, intensywność produkcji kształtowała się natomiast na średnim poziomie.

Z przeprowadzonych badań wynika, że rolnicy realizujący pakiety rolnośrodowiskowe w regionie południowo-wschodniej Polski korzystali także z innych form wsparcia finansowego z Unii Europejskiej, przy czym najczęściej w ramach takich działań, jak: *Wspieranie gospodarstw niskotowarowych* oraz *Wspieranie działalności rolniczej na obszarach o niekorzystnych warunkach gospodarowania (ONW)* (tab. 4.). Badane gospodarstwa rolne wykazywały zróżnicowanie pod względem korzystania z funduszy Unii Europejskiej, w zależności od rodzaju wdrażanego w latach 2004-2006 pakietu w ramach Działania 4. PROW. Zróżnicowanie to dotyczyło przede wszystkim takich działań, jak: *Wspieranie gospodarstw niskotowarowych*, *Wspieranie działalności rolniczej na obszarach o niekorzystnych warunkach gospodarowania (ONW)*, *Dostosowanie gospodarstw rolnych do standardów UE* oraz *Inwestycje w gospodarstwach rolnych*.

Ze wsparcia finansowego w ramach dwóch pierwszych działań najczęściej korzystali rolnicy z grupy gospodarstw z pakietem *Utrzymanie łąk i pastwisk ekstensywnych*. Można wnioskować, że są to jednostki w przeważającej części położone na obszarach górskich i pogórskich, uzyskiwały bowiem przeciętnie większe wsparcie z tytułu ONW. Poza tym były to gospodarstwa posiadające wysoki udział TUZ w strukturze UR, w których prowadzona jest ekstensywna produkcja, i uzyskujące najniższą wartość produkcji towarowej, zarówno w przeliczeniu na gospodarstwo, jak też na 1 ha UR (tab. 2., 3. i 4.).

Z dwóch kolejnych działań najczęściej korzystali natomiast rolnicy z grupy gospodarstw z pakietem *Rolnictwo ekologiczne*, dzięki czemu uzyskali najwyższe przeciętne kwoty wsparcia finansowego. W dalszej kolejności dotyczyło to grupy gospodarstw z pakietem *Ochrona gleb i wód* (tab. 4.).

W przypadku korzystania przez rolników z pozostałych analizowanych programów i działań, tj.: SAPARD, *Ułatwianie startu młodym rolnikom* oraz *Różnicowanie działalności rolniczej i zbliżonej do rolnictwa w celu zapewnienia alternatywnych źródeł docho-*

Tabela 4. Korzystanie z funduszy Unii Europejskiej przez badane gospodarstwa rolne realizujące w latach 2004-2006 Działanie 4. w ramach PROW *Wspieranie przedsięwzięć rolnośrodowiskowych i poprawy dobrostanu zwierząt*

Wyszczególnienie	Wielkości w badanych gospodarstwach z pakietem			
	ogółem	ochrona gleb i wód (K01)	rolnictwo ekologiczne (S02)	utrzymanie łąk i pastwisk eksten-sywnych (P01 i P02)
Programy przedakcesyjne (2002-2004) – SAPARD				
Odsetek gospodarstw	7,6	7,0	9,3	3,0
Kwota w zł*	50 900	41 400	59 242,9	27 350
Działania realizowane w ramach PROW (2004-2006)				
Wspieranie gospodarstw niskotowarowych				
Odsetek gospodarstw	45,4	34,9	40,0	72,7
Kwota w zł*	4 997,6	4 997,6	4 997,6	4 997,6
Wspieranie działalności rolniczej na obszarach o niekorzystnych warunkach gospodarowania (ONW)				
Odsetek gospodarstw	53,0	39,5	52,0	75,8
Kwota w zł*	2 670,7	2 518,8	2 591,6	2714
Wspieranie przedsięwzięć rolnośrodowiskowych i poprawy dobrostanu zwierząt				
Odsetek gospodarstw	100	100	100	100
Kwota w zł*	6 661,6	5 644,9	7 409,7	7 198,2
Kwota wsparcia jako % dochodu	18,7	13,5	24,0	30,2
Dostosowanie gospodarstw rolnych do standardów UE				
Odsetek gospodarstw	14,6	11,6	20,0	6,1
Kwota w zł*	17 197,1	16 308,3	18 827,1	15 612,5
Działania realizowane w ramach SPO (2004-2006)				
Inwestycje w gospodarstwach rolnych				
Odsetek gospodarstw	9,2	7,0	13,3	3,0
Kwota w zł*	10 5189,9	93 924,6	12 9716,7	72 000,0
Ułatwianie startu młodym rolnikom				
Odsetek gospodarstw	3,8	4,7	2,7	3,0
Kwota w zł*	50 000	50 000	50 000	50 000
Różnicowanie działalności rolniczej i zbliżonej do rolnictwa w celu zapewnienia alternatywnych źródeł dochodów				
Odsetek gospodarstw	2,2	1,2	1,3	6,1
Kwota w zł*	59 500	41 000	59 250	81 350

Objaśnienia: \* średnia kwota wsparcia uzyskana przez rolników, przy czym w przypadku działań PROW jest to kwota rocznego dofinansowania, a w pozostałych przypadkach całkowita kwota dofinansowania.

Źródło: badania własne.

dów, nie ma większych różnic pomiędzy wydzielonymi grupami gospodarstw różniącymi się rodzajem wdrażanego pakietu rolnośrodowiskowego. Można jedynie zaznaczyć, że z SA-PARD najwyższą przeciętną kwotę wsparcia uzyskali rolnicy z grupy gospodarstw z pakie-



tem *Rolnictwo ekologiczne*, zaś z działania *Różnicowanie działalności rolniczej i zbliżonej do rolnictwa w celu zapewnienia alternatywnych źródeł dochodów* rolnicy z grupy jednostek z pakietem *Utrzymanie łąk i pastwisk ekstensywnych* (tab. 4.).

Spśród różnych programów i działań adresowanych do rolników, a finansowanych ze środków Unii Europejskiej, największym zainteresowaniem ze strony rolników realizujących pakiety rolnośrodowiskowe cieszyło się *Wspieranie gospodarstw niskotowarowych* (poza ONW, z którego korzystanie nie zależy od cech ekonomicznych gospodarstwa, ale od lokalizacji). Może to oznaczać, że duża część rolników realizujących program rolnośrodowiskowy deklaruje równocześnie zainteresowanie wzmocnieniem pozycji rynkowej ich gospodarstw, co w przyszłości może być przeszkodą w kontynuowaniu działalności poprawiającej stan środowiska przyrodniczego. Na tej podstawie można z kolei wnioskować, że właściciele tych gospodarstw nie są w pełni zdecydowani na kontynuowanie w przyszłości obecnego realizowanego profilu działalności i dostrzegają możliwość większego udziału ich gospodarstw na rynku rolnym.

Osobnej uwagi wymaga ocena znaczenia pakietów rolnośrodowiskowych w kształtowaniu dochodu gospodarstwa rolnego. Przeprowadzone badania wykazały, że przeciętnie w gospodarstwach rolnych realizujących pakiety rolnośrodowiskowe udział dopłat z tego tytułu stanowił niewielką część dochodu gospodarstwa rolnego. Badane gospodarstwa rolne były jednak zróżnicowane pod tym względem w zależności od rodzaju wdrażanego w latach 2004-2006 pakietu w ramach Działania 4. PROW. Najwyższy udział wsparcia finansowego w ramach tego działania w dochodzie gospodarstwa rolnego występował w grupie jednostek z pakietem *Utrzymanie łąk i pastwisk ekstensywnych*. Nieco niższy jest on w grupie gospodarstw z pakietem *Rolnictwo ekologiczne*, zaś najmniejsze znaczenie w kształtowaniu dochodu gospodarstwa rolnego ma ten rodzaj wsparcia finansowego w grupie gospodarstw z pakietem *Ochrona gleb i wód*. Taki stan rzeczy wynika z jednej strony z wielkości uzyskiwanego dochodu, który w tej ostatniej grupie gospodarstw jest najwyższy, a z drugiej zaś – z wielkości wsparcia finansowego, które z kolei jest nieco wyższe w przypadku gospodarstw z pakietami *Rolnictwo ekologiczne* oraz *Utrzymanie łąk i pastwisk ekstensywnych* (tab. 3. i 4.).

## WNIOSKI

Pakiety rolnośrodowiskowe są realizowane w regionie południowo-wschodniej Polski przez gospodarstwa dysponujące znacznie większymi zasobami ziemi rolnej niż przeciętne gospodarstwo rolne. Zdecydowana większość tych gospodarstw jest położona na obszarach objętych różnymi formami ochrony, co oznacza, że gospodarstwa rolne pełnią na tych obszarach ważne funkcje środowiskowe i są dobrze dopasowane do walorów środowiska przyrodniczego.

Wyniki badań gospodarstw wdrażających różne pakiety rolnośrodowiskowe wykazują znacznie większe wewnętrzne zróżnicowanie pod względem siły ekonomicznej, mierzonej wielkością ESU, niż ze względu na zasoby ziemi rolniczej, przy czym największe obszarowo i najsilniejsze ekonomicznie są gospodarstwa realizujące pakiet *Ochrona gleb i wód*. Ta grupa gospodarstw uzyskuje także znacznie większą od pozostałych gospodarstw produkcję towarową i poziom dochodów. Wszystko to oznacza, że gospodarstwa tej grupy są znacznie silniej obecne na rynku niż pozostałe. Można na tej podstawie wnioskować, że ochrona gleb i wód w gospodarstwach rolnych może być łączona z aktywnym uczestnictwem tych gospodarstw na rynku rolnym.

Z przeprowadzonych badań wynika, że wysoki odsetek gospodarstw realizujących pakiety rolnośrodowiskowe korzystał ze wsparcia dla gospodarstw niskotowarowych. Oznacza to, że duża część właścicieli badanych gospodarstw nie traktuje programu rolnośrodowiskowego jako jedynej możliwej ścieżki rozwoju, ale zakłada możliwość zwiększenia siły ekonomicznej i udziału w rynku ich gospodarstw. Przyczyną może być relatywnie niska kwota dopłat z tytułu realizacji pakietów rolnośrodowiskowych, stanowiąca około 20% dochodów tych gospodarstw.

#### LITERATURA

- Caron P., Carrel D. 2008: *Multifunctionality: what do we know of it?* [w:] *Sustainable Land Management*, F. Brouwer, T. van Rheenen, S. Dhillion, A.M. Elgersma (red.), Edward Elgar, Cheltenham, UK, Northampton, MA, USA.
- Czudec A. 2009: *Ekonomiczne uwarunkowania rozwoju wielofunkcyjnego rolnictwa*, Wydawnictwo Uniwersytetu Rzeszowskiego, Rzeszów.
- Czudec A., Kata R., Miś T., Zajac D. 2008: *Rola lokalnych instytucji w przekształcaniach rolnictwa o rozdrobnionej strukturze gospodarstw*, Wydawnictwo Uniwersytetu Rzeszowskiego, Rzeszów.
- Durand G., Von Huylenbroeck G. 2005: *Multifunctionality and rural development – a general framework*, [w:] *Multifunctional agriculture - A new Paradigm for European Agriculture and Rural Development*, G. Durand, G. von Huylenbroeck (red.), Ashgate.

*Adam Czudec, Dariusz Zajac*

#### AGRI-ENVIRONMENTAL PROGRAMME ENFORCEMENT AS A FORM OF MULTIFUNCTIONAL AGRICULTURE

##### Summary

The paper analyses the manufacturing resource base and the economic results of agricultural farms taking part in the agri-environmental programme in the south-eastern region of Poland.

The results show that farms which have taken part in the agri-environmental programme have much larger resources of agricultural land at their disposal than typical farms in the region, not to mention their relatively higher economic power, assessed on the basis of ESU index. Furthermore, the farms are highly diversified depending on the agri-environmental scheme they have entered. The farms following the land and water conservation scheme evidence the highest dependence on market, contrary to the those taking part in the extensive cultivation of grazing lands.

Adres do korespondencji:  
dr hab. Adam Czudec, prof. UR  
dr Dariusz Zajac  
Katedra Polityki Gospodarczej  
Uniwersytet Rzeszowski  
ul. Ćwiklińskiej 2  
35-601 Rzeszów  
e-mail: aczudec@univ.rzeszow.pl  
dzajac@univ.rzeszow.pl