

## DOCHODY I JAKOŚĆ ŻYCIA W GOSPODARSTWACH NISKOTOWAROWYCH Z WYBRANYCH REGIONÓW POLSKI

*Edward Majewski*

Katedra Ekonomiki i Organizacji Przedsiębiorstw Szkoły Głównej Gospodarstwa Wiejskiego  
w Warszawie

Kierownik: prof. dr hab. Henryk Runowski

Słowa kluczowe: gospodarstwa niskotowarowe, dochody gospodarstw, jakość życia  
*Key words: semi-subsistence farms, income farms, quality of life*

**S y n o p s i s.** Przeanalizowano wysokość i strukturę dochodu dyspozycyjnego 175 gospodarstw niskotowarowych z regionów świętokrzyskiego i wielkopolskiego. Przeciętne dochody w zbiorowości kształtowały się na poziomie porównywalnym z dochodem rozporządzalnym średnio w kraju. Dochody z działalności rolniczej i dochody pozarolnicze miały równorzędny udział w kształtowaniu dochodu dyspozycyjnego, natomiast relatywnie niższe znaczenie miały subsydia ze środków polityki rolnej. Niewielka część rolników deklarowała zamiar rozwoju gospodarstwa połączony ze wzrostem skali produkcji.

### WSTĘP

Gospodarstwa niskotowarowe nie są zbyt często przedmiotem badań i publikacji naukowych z zakresu ekonomiki rolnictwa. Wynika to zapewne w dużej mierze z tego, że ich udział w rynku produktów rolniczych jest tak mały, że wywiera niewielki wpływ na wyniki sektora rolnictwa. Jednocześnie, w konfrontacji z sektorem silniejszych ekonomicznie, bardziej konkurencyjnych gospodarstw z dużą skalą produkcji, szanse rozwojowe tych gospodarstw są ograniczone. W warunkach rozwijających się gospodarek, tak jak ma to miejsce w wielu krajach, małe gospodarstwa, do których zaliczają się gospodarstwa niskotowarowe, pełnią jednakże istotną funkcję socjalnego bufora oferując rolnikom i ich rodzinom przede wszystkim miejsce zamieszkania i źródło przeważnie dodatkowych dochodów. Społeczne funkcje „najmniejszych gospodarstw rolnych” w Polsce podkreśla m.in. Józwiak [2006], wskazując przy tym na ich znaczenie dla środowiska przyrodniczego.

W literaturze ekonomicznej występuje kilka terminów określających małe, nieżywołne ekonomicznie gospodarstwa rolnicze, które niekiedy używane są zamiennie, na przykład gospodarstwa samozaopatrzeniowe (*semi-subsistence*), czy też gospodarstwa socjalne z wartością sprzedaży poniżej 5 tys. zł – wśród których Sikorska [2003] wyróżnia gospodarstwa produkujące głównie oraz tylko na własne potrzeby. W statystykach GUS wyróżniane są cztery kategorie gospodarstw w zależności od przeznaczenia produkcji rolniczej (tab. 1).

Tabela 1. Gospodarstwa w Polsce według prowadzenia i przeznaczenia produkcji rolniczej w 2002 r.

Wyszczególnienie	Razem	Wielkości w grupie obszarowej [ha]					
		<1	1-2	2-5	5-10	10-15	>15
Liczba gospodarstw gólem	2 933 228	977 087	517 040	629 850	426 869	182 685	199 697
Odsetek gospodarstw zależnie od przeznaczenia produkcji [%]							
Nieprowadzące produkcji rolniczej	25,8	43,1	32,2	19,2	8,0	4,1	3,3
Produkujące wyłącznie na własne potrzeby	15,1	24,2	20,1	13,2	3,7	1,2	0,9
Produkujące głównie na własne potrzeby	30,0	30,1	37,7	35,2	15,8	4,9	1,8
Produkujące głównie na sprzedaż	32,2	2,7	10,0	32,4	72,6	89,8	94,0

Źródło: Rocznik Statystyczny GUS.

Gospodarstwa niskotowarowe, stanowiące szczególną grupę małych gospodarstw z racji uprawnień do wspomagania finansowego ze środków wspólnej polityki rolnej, są definiowane w Programie Rozwoju Obszarów Wiejskich (PROW) jako gospodarstwo rolne, których wielkość ekonomiczna mierzona wartością standardowych nadwyżek bezpośrednich wynosi 2 ESU do 4 ESU.

Celem opracowania jest określenie poziomu i źródeł dochodów w zbiorowości gospodarstw niskotowarowych z dwóch regionów Polski wraz z określeniem poziomu „jakości życia” w badanych gospodarstwach.

## METODYKA

Badaniami<sup>1</sup> objęto 175 gospodarstw niskotowarowych z podregionu świętokrzyskiego oraz poznańskiego. Gospodarstwa wybrano metodą warstwowo-losową spośród gospodarstw o wielkości ekonomicznej od 2 do 4 ESU. Po wybraniu regionów i powiatów, do badań wylosowano wsie, w których doradcy z ODR przeprowadzili wywiady z losowo wybranymi rolnikami. Wywiady z wykorzystaniem kwestionariusza wywiadu przeprowadzono w 2007 roku i dotyczyły zaszczości w 2006 roku.

Jednym z elementów badań było oszacowanie syntetycznego wskaźnika „jakości życia”, który został skonstruowany z zastosowaniem systemu wag na podstawie następujących zmiennych [Henysmidt 2008]:

- liczba osób tworzących gospodarstwo domowe,
- wyposażenie gospodarstwa domowego w podstawowy sprzęt i urządzenia (lodówka, telefon stacjonarny, telefon komórkowy, komputer, internet, samochód, bieżąca woda, kanalizacja komunalna),
- liczba pokoi mieszkalnych,
- odległość gospodarstwa od podstawowych obiektów użyteczności publicznej (sklep spożywczy, poczta, szkoła podstawowa, szkoła średnia, punkt ARiMR, przystanek autobusowy, bank, ośrodek doradztwa rolniczego, lekarz pierwszego kontaktu, szpital),

<sup>1</sup> Badania wykonano w ramach realizacji projektu KE (Contract 150652-2006 F1SC-DE) „Sustainability of semi-subsistence farming in systems in New member states and acceding countries (S-Farm)”.

- jakość dróg w regionie według oceny rolnika,
- wyposażenie gospodarstwa rolniczego w nieruchomości i ruchome składniki majątku trwałego,
- wydatki na potrzeby osobiste (żywność, szkoła, odzież) oraz oszczędności,
- dochód dyspozycyjny gospodarstwa,
- współpraca z innymi rolnikami indywidualnymi,
- członkostwo w organizacjach (np. grupa producencka, spółdzielnia oszczędnościowo-kredytowa, stowarzyszenie, partia polityczna).

W takim ujęciu umowną „jakość życia” wyznaczają głównie materialne warunki bytowania i pracy z częściowym uwzględnieniem więzi społecznych.

## WYNIKI BADAŃ

Syntetyczną charakterystykę badanej zbiorowości gospodarstw przedstawiono w tabeli 2. Przeciętne gospodarstwo w badanej zbiorowości miało powierzchnię 6,5 ha użytków rolnych. Nieznacznie większym arealem dysponowali rolnicy z regionu świętokrzyskiego (6,9 ha). Obsada zwierząt kształtowała się na poziomie zbliżonym do średniej krajowej, przy czym ta cecha charakteryzowała się dużą zmiennością w przekroju całej zbiorowości. Jedynie w 28 gospodarstwach nie prowadzono produkcji zwierzęcej. W pozostałych gospodarstwach występował conajmniej jeden gatunek zwierząt (głównie tuczniaki i krowy mleczne). Gospodarstwa z regionu świętokrzyskiego cechowała znacznie wyższa obsada inwentarza niż w populacji gospodarstw z regionu wielkopolskiego. Wyjaśnia to nieco wyższą wartość produkcji rolniczej gospodarstw z regionu świętokrzyskiego, mimo iż cechują się one wyraźnie niższą produktywnością ziemi, o czym świadczą wyraźnie niższe plony podstawowych roślin uprawnych.

Tabela 2. Ogólna charakterystyka badanych gospodarstw

Wyszczególnienie	Ogółem zbiorowość	Wskaźnik zmienności [%]	Wielkopolskie	Świętokrzyskie
Liczba gospodarstw	175	-	85	90
Powierzchnia UR [ha]	6,5	53	6,0	6,9
Liczba osób w gospodarstwie domowym	3,7	43	3,4	4,0
Wykształcenie*	3,4	33	3,6	3,1
Wiek rolnika [lata]	44,5	25	45,5	43,7
Wartość produkcji rolniczej [zł]	25549	52	24772	26282
w tym: roślinna [%]	55	48	62	48
zwierzęca [%]	45	59	38	52
Obsada zwierząt [SD/100 ha UR]	47,7	80	35,0	58,0
Udział zbóż w strukturze zasiewów [%]	52	59	64	41
Plony ważniejszych roślin [dt/ha]				
pszenica	37,3	30	46,4	29,4
żyto	26,7	36	32,1	21
ziemniaki	167,5	31	204,5	150,7
Udział w strukturze produkcji zwierzęcej [%]				
trzody chlewnej	35	114	55	15
bydła (łącznie z mlekiem)	41	100	11	69

\* średnia ze skali od 1 (podstawowe) do 5 (wyższe)

Źródło: opracowanie własne.

Tabela 3. Wielkość i składniki dochodu dyspozycyjnego gospodarstwa domowego [zł] oraz syntetyczny wskaźnik jakości życia w badanej zbiorowości

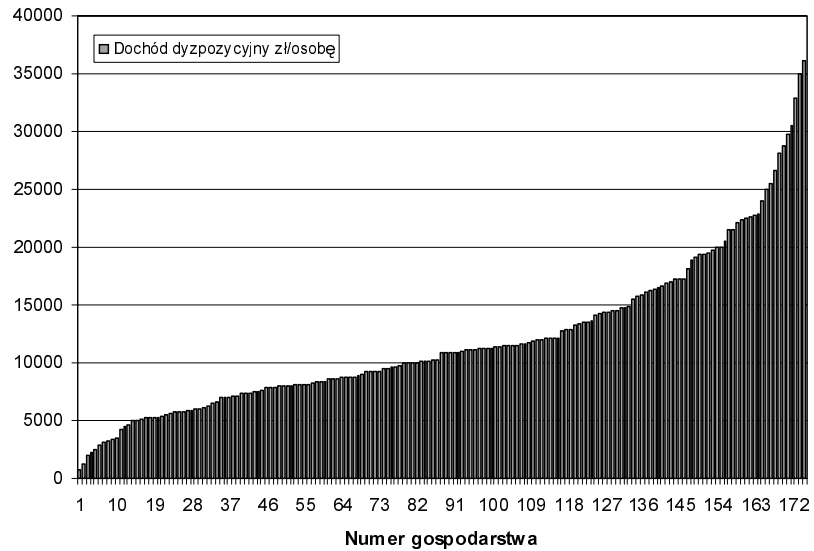
Wyszczególnienie	Ogółem zbiorowość	Wskaźnik zmienności [%]	Wielkopolskie	Świętokrzyskie
Liczba gospodarstw	175	-	85	90
Dochód rolniczy brutto	13469,9	73	11250,4	15566,2
Subsydia	8301,0	94	6733,4	9781,6
Świadczenia socjalne	4849,6	129	5196,9	4521,7
Dochody pozarolnicze	11434,6	143	14401,8	8632,2
Dochód dyspozycyjny gospodarstwa domowego: ogółem	38055	51	37582	38502
na osobę w rodzinie	10309	-	11170	9625
Syntetyczny wskaźnik jakości życia	13,6	14	14,7	12,5
Struktura dochodu dyspozycyjnego [%]:				
dochód rolniczy brutto	35	-	30	41
subsydia	22	-	18	26
świadczenia socjalne	13	-	14	12
dochody pozarolnicze	30	-	38	23

Źródło: opracowanie własne.

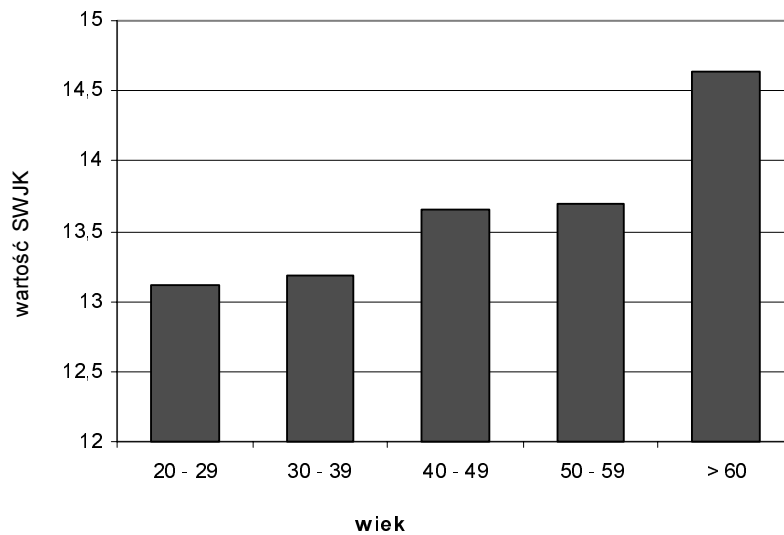
W tabeli 3 podano dane charakteryzujące poziom dochodów oraz wskaźnik jakości życia w badanej zbiorowości. W strukturze dochodu dyspozycyjnego przeważający udział miał dochód rolniczy brutto (35%) bez uwzględnienia subsydiów, które stanowiły przeciętnie 22% łącznych dochodów.

Znaczący udział miały też dochody ze źródeł pozarolniczych (30%), co jednoznacznie wskazuje na dwuzawodowy charakter badanych gospodarstw. Stosunkowo małe znaczenie w kształtowaniu dochodu dyspozycyjnego miały natomiast świadczenia socjalne (13%). Relacje między udziałem dochodu rolniczego i z pracy poza gospodarstwem kształtowały się odmiennie w analizowanych regionach, w świętokrzyskim przeważały przychody związane z gospodarstwem rolniczym (dochód rolniczy i subsydia). Wynika to z większych rozmiarów produkcji rolniczej w gospodarstwach z tego regionu, a także z faktu, że wszystkie gospodarstwa ze świętokrzyskiego uprawnione były do dopłat ONW.

Średni dochód dyspozycyjny w badanej zbiorowości w przeliczeniu na osobę w gospodarstwie domowym (10 309 zł) ukształtował się na poziomie porównywalnym z przeciętnym dochodem rozporządzalnym w gospodarstwie domowym w skali kraju, który w 2006 roku wyniósł na 10 016 zł/osobę (834,68 zł miesięcznie) [Rocznik Statystyczny GUS 2007]. Tę wartość przekroczyły w badanej zbiorowości 94 gospodarstwa, co stanowi około 54% próby (rys. 1). Znaczną rozpiętość (od 6,8 do 18,6) miał syntetyczny wskaźnik jakości życia (SWJZ), jakkolwiek w skali całej zbiorowości jego zmienność była niewielka (14%, przy średniej wartości wskaźnika 13,6). Nieco wyższy standard jakości życia cechował gospodarstwa z regionu Wielkopolski. Stwierdzono jednocześnie niezbyt silną, jakkolwiek statystycznie istotną korelację między SWJZ a poziomem dochodu dyspozycyjnego na osobę w gospodarstwie domowym – współczynnik korelacji wyniósł 0,347. Koresponduje z tym inna zależność jaką stwierdziła w badanej zbiorowości Henysmidt [2008], że jakość życia mierzona za pomocą SWJZ rośnie wraz z wiekiem rolnika (rys. 2). Wiek rolników, jest ujemnie skorelowany z liczbą osób w rodzinie, a zarazem rolnicy starsi zapewne mniej inwestują w majątek produkcyjny.



Rysunek 1. Rozkład dochodu dyspozycyjnego w przeliczeniu na osobę w gospodarstwie domowym w skali badanej zbiorowości gospodarstw  
Źródło: opracowanie własne.



Rysunek 2. Syntetyczny wskaźnik jakości życia a wiek rolników  
Źródło: Henysmidt [2008].

Wsparcie finansowe gospodarstw rolniczych jest przedmiotem szczególnego zainteresowania w badaniach ekonomiczno-rolniczych od chwili objęcia polskiego rolnictwa wspólną polityką rolną UE. W odniesieniu do gospodarstw niskotowarowych istotne jest ponadto znaczenie odrębnych subsydiów dla tej grupy gospodarstw, jako instrumentu, który ma umożliwić ich rozwój. W badanej zbiorowości wszystkie gospodarstwa otrzymywały płatności bezpośrednie, natomiast subsydia dla gospodarstw niskotowarowych wypłacane były dla 60% rolników. Do płatności ONW uprawnionych było ponad 90% gospodarstw z regionu świętokrzyskiego, natomiast nie uzyskiwali ich rolnicy z regionu wielkopolskiego. Przeciętnie, w łącznej wartości wsparcia w całej zbiorowości na zbliżonym poziomie kształtował się udział płatności bezpośrednich i dopłat dla gospodarstw niskotowarowych, które stanowiły dominującą część wsparcia finansowego (tab. 4).

Znaczenie subsydiów rolniczych rośnie wraz ze wzrostem wielkości gospodarstw (tab. 5). O ile różnice w poziomie dochodu dyspozycyjnego są stosunkowo niewielkie pomiędzy klasami obszarowymi (w mniejszych gospodarstwach wyższy jest udział dochodów pozarolniczych), to wraz ze wzrostem udziału dochodu rolniczego w kształtowaniu dochodu dyspozycyjnego wzrasta również udział subsydiów. Ich bezwzględna wartość jest jednak tak niska, że ich wpływ na zwiększenie potencjału rozwojowego małych gospodarstw jest praktycznie iluzoryczny.

Tabela 4. Poziom i struktura wsparcia finansowego w badanej zbiorowości gospodarstw

Rodzaj dopłat	Zbiorowość ogółem		Wielkopolskie		Świętokrzyskie	
	zł	%	zł	%	zł	%
Płatności bezpośrednie	3100	37,3	3032	45,0	3165	32,4
Dopałaty ONW	856	10,3	224	3,4	1452	15,8
Dopałaty "niskotowarowe"	2913	35,1	2642	39,2	3169	32,4
Pozostałe subsydia	1433	17,3	836	12,4	1996	20,4
Ogółem	8301	100,0	6733	100,0	9782	100,0

Źródło: opracowanie własne.

Tabela 5. Powierzchnia i wysokości dochodu dyspozycyjnego w badanej zbiorowości gospodarstw

Grupy obszarowa	Średnia powierzchnia UR [ha]	Dochód dyspozycyjny [tys. zł]	Subsydia [tys. zł]	Udział w dochodzie dyspozycyjnym [%]	
				dochód rolniczy	subsydia
< 5 ha	3	36,7	5,3	45	14
5 - 10 ha	7,2	37,4	8,5	64	23
> 10 ha	12,2	43,3	15,1	63	35
Ogółem	6,4	38,0	8,3	57	22

Źródło: opracowanie własne.

Z badań wynika, że plany rozwoju gospodarstw w przyszłości ma jedynie niewielka część rolników (tab. 6). Silne zamierzenia rozwojowe (zwiększenie skali działania) deklarowało łącznie 53 rolników, co stanowi około 30% badanej zbiorowości. Rolnicy ci osiągają nieco wyższe dochody, co dotyczy szczególnie 17 rolników planujących znaczącą modernizację wyposażenia gospodarstw (rolników z tej grupy cechuje jednocześnie najniższa średnia wieku). Dominująca część badanych rolników (prawie 50% zbiorowości) zamierza kontynuować działalność rolniczą bez wprowadzania znaczących zmian w organizacji gospodarstw, a pozostali przewidują ograniczanie działalności lub zupełne jej zaprzestanie.

Tabela 6. Wybrane wskaźniki w grupach gospodarstw według planów rolników na przyszłość

Plany rolników na przyszłość	Liczba rolników	Wiek	UR [ha]	Subsydia [zł]	Dochód rolniczy [zł]	Dochód dyspozycyjny [zł]
Zaprzestanie gospodarowania	15	50,5	6,8	6153	14766	31331
Produkcja tylko na własne potrzeby	17	48,0	5,0	4070	15382	32622
Ograniczenie działalności	8	49,1	6,7	7123	21292	31247
Kontynuacja działalności w obecnym kształcie	54	42,3	6,2	7503	20124	38418
Kontynuacja w tej samej skali z modernizacją wyposażenia	28	43,5	6,6	7928	21038	38369
Zwiększenie skali bez znacznej modernizacji	36	46,0	7,5	9739	26426	40024
Zwiększenie skali ze znaczną modernizacją	17	39,5	6,1	15079	31141	46783

Źródło: opracowanie własne.

## PODSUMOWANIE

Rolnicy z badanej zbiorowości gospodarstw niskotowarowych wykazywali w większości dużą aktywność w pozyskiwaniu pozarolniczych źródeł dochodów. W całej próbie ponad 55% rolników, oprócz dochodów z produkcji rolniczej, osiągało dochody z pracy poza gospodarstwem, częściowo też z różnego rodzaju świadczeń socjalnych (w tym z emerytur). Jedynie 11% badanych utrzymywało się wyłącznie z gospodarstwa rolniczego, natomiast 34% uzupełniało dochód rolniczy jedynie świadczeniami socjalnymi. Osiągane dochody, wspierane subsydiami ze środków polityki rolnej pozwalały, pomimo małej wielkości gospodarstw, na osiągnięcie względnie zadowalającego standardu życia mierzonego syntetycznym wskaźnikiem jakości życia. Wskaźnik ten, poza kilkoma przypadkami niskich wartości, był w zbiorowości dość wyrównany.

Zgodnie z oczekiwaniem, stosunkowo niewielkie znaczenie w kształtowaniu dochodów dyspozycyjnych miały płatności bezpośrednie i inne formy wsparcia finansowego kierowane do gospodarstw w ramach dostępnych instrumentów wspólnej polityki rolnej. Względnie niskie znaczenie płatności bezpośrednich w kształtowaniu dochodu dyspozycyjnego badanych gospodarstw niskotowarowych wynika z małej powierzchni uprawniającej do otrzymywania tych płatności. W łącznej wartości wsparcia finansowego podobny udział miały dopłaty z instrumentu PROW „Wsparcie gospodarstw niskotowarowych”. Niska bezwzględna wartość subsydiów nakazuje poddać w wątpliwość możliwość wykorzystania tych środków na rozwój gospodarstw i przekształcenie ich w gospodarstwa towarowe. Potwierdzeniem tego poglądu są odpowiedzi rolników na pytanie o plany co do przyszłości. Jedynie niewielki odsetek badanych silnie zadeklarował zamiary rozwoju swoich gospodarstw.

Przeprowadzone analizy wykazały, że dochody gospodarstw niskotowarowych są w znacznym stopniu zdywersyfikowane, przy czym eliminacja któregośkolwiek z ich głównych składników spowodowałaby prawdopodobnie znaczne pogorszenie ogólnej sytuacji dochodowej. W konsekwencji połączenie źródeł rolniczych i nierolniczych stanowi główną strategię zapewnienia rodzinie akceptowalnego poziomu życia, a jednocześnie stanowi o stosunkowo wysokiej trwałości tej kategorii gospodarstw.

LITERATURA

- Henysmidt A. 2008: Jakość życia w gospodarstwach niskotowarowych w podregionie poznańskim i świętokrzyskim. Praca magisterska, maszynopis. Katedra Ekonomiki i Organizacji Przedsiębiorstw SGGW, Warszawa.
- Józwiak W. 2006: Funkcjonowanie i role społeczne najmniejszych gospodarstw rolnych. *Więś i Rolnictwo*, nr 2.
- Roczniki Statystyczne GUS.
- Sikorska A. 2003: Gospodarstwa socjalne w strukturze społeczno-ekonomicznej wsi. Studia i monografie, nr 117, IERiGŻ, Warszawa.

*Edward Majewski*

INCOME AND QUALITY OF LIFE IN SEMI-SUBSISTENCE FARMS  
FROM SELECTED REGIONS OF POLAND

Summary

In the paper level and structure of disposable income in the sample of 175 farms from świętokrzyskie and wielkopolskie regions were analyzed. Average level of income was comparable with the mean disposable income in the country. Incomes from agricultural and non-agricultural activities had a comparable share, whilst relatively less important were subsidies from the common agriculture policy funds. Only a lesser part of farmers in the sample declared intention of enlarging their farms and scale of agricultural activity.

Adres do korespondencji:  
dr hab. Edward Majewski  
Szkoła Główna Gospodarstwa Wiejskiego  
Katedra Ekonomiki i Organizacji Przedsiębiorstw  
ul.  
Nowoursynowska 166  
02-787 Warszawa  
tel. (0 22) 593 42 16  
e-mail: edward\_majewski@sggw.pl