

DOCHODY I EFEKTYWNOŚĆ GOSPODARSTW ZAJMUJĄCYCH SIĘ HODOWLĄ OWIEC¹

Bogdan Klepacki, Tomasz Rokicki

Katedra Ekonomiki i Organizacji Gospodarstw Rolniczych SGGW
Kierownik Katedry: prof. dr hab. Wojciech Ziętara

Słowa kluczowe: dochód, efektywność, produkcja owczarska
Key words: income, productivity, sheep production

S y n o p s i s. Przedstawiono poziom dochodów oraz efektywność ekonomiczną gospodarstw z terenu województwa podlaskiego zajmujących się hodowlą owiec.

WSTĘP

W artykule przedstawiono wyniki badań gospodarstw zajmujących się hodowlą owiec na terenie województwa podlaskiego. W latach 2003-2004 istniało tam 65 gospodarstw hodowlanych. Badane jednostki zostały podzielone na grupy według powierzchni UR. Do tego podziału zastosowano metodykę stosowaną przez GUS podczas Powszechnych Spisów Rolnych. W badanej zbiorowości brak było gospodarstw o powierzchni do 5 ha. Poszczególne grupy gospodarstw oznaczono kolejnymi literami alfabetu poczynając od najmniejszych obszarowo. Symbolem A oznaczono gospodarstwa w przedziale 5,01-10 ha (7 gospodarstw), B 10,01-15 ha (19), C 15,01-30 ha (29), D 30,01-50 ha (7), a symbolem E powyżej 50 ha UR (3). Podział ten był związany także z liczebnością stada matecznego owiec. W grupie A stada liczyły średnio po 35 matek, B – 50, C – 80, D po 150, a najwięcej matek średnio było w gospodarstwie z grupy E – po 300 matek. Okres badań obejmował lata 2003-2004.

KATEGORIE DOCHODU

Kategoria produkcji stanowi punkt wyjścia do obliczenia wyników ekonomicznych przedsiębiorstw rolniczych. W gospodarstwie rodzinnym takim wynikiem jest dochód rolniczy [Ziętara 1998].

Poszczególne kategorie dochodu zostały przedstawione w tabeli 1. Produkcja czysta, będąca odpowiednikiem dochodu narodowego w skali kraju, w 2004 r. wyniosła średnio około 19 tys. zł. Im większa była powierzchnia UR gospodarstwa, tym uzyskiwano wyższe wartości produkcji czystej i dochodu. Odnotowano także duży udział w dochodzie ogólnym

¹ Praca finansowana ze środków na naukę w latach 2006-2007 jako projekt badawczy KBN

Tabela 1. Obliczenie kategorii dochodowych w grupach gospodarstw w latach 2003-2004

Wyszczególnienie	Kategorie dochodów w grupach gospodarstw [zł]										średnio	
	A		B		C		D		E			
	2003	2004	2003	2004	2003	2004	2003	2004	2003	2004	2003	2004
Produkcja globalna	23 003	23 685	23 827	26 371	44 948	59 209	45 476	90 716	17 2836	17 3319	40 074	54 444
Produkcja czysta = Produkcja globalna – Koszty materiałne												
Koszty materiałne	13 473	16 074	15 450	19 094	33 841	37 777	50 984	62 445	82 348	94 705	28 830	35 263
Produkcja czysta	9 530	7 611	8 377	7 277	11 107	21 432	-5 508	28 271	90 488	78 614	11 244	19 181
Dochód ogólny = Produkcja czysta – Dochody spoza gospodarstwa												
Dochody spoza gospodarstwa	13 443	18 686	12 845	20 474	18 199	29 941	3 2214	48 733	2 7705	69 752	17 400,77	29 823
Dotacje na postęp biologiczny	2 610	2 100	4 336	4 328	8 434	10 022	22 014	14 491	27 705	39 040	8 210	9 325
Dopłaty bezpośrednie	0	6 626	0	6 813	0	11 277	0	18 385	0	30 712	0	11 134
Pozostałe dochody	10 833	9 960	8 509	9 333	9 765	8 642	10 200	15 857	0	0	9 190,769	9 364
Dochód ogólny	22 973	26 296	21 221	27 750	29 306	51 372	26 706	77 003	118 193	148 366	28 645	49 004
Produkcja czysta	9 530	7 611	8 377	7 277	11 107	21 432	-5 508	28 271	90 488	78 614	11 244	19 181
Dochód rolniczy = Produkcja czysta – Koszty majątkowe												
Razem koszty majątkowe	2 097	2 201	2 189	2 235	3 204	3 308	4 892	4 629	4 580	4 443	2 946	3 070
Dochód rolniczy	7 433	5 409	6 188	5 042	7 903	18 124	-10 400	23 641	85 908	74 170	8 298	16 111
Dochód osobisty = Dochód rolniczy + Dochód spoza gospodarstwa												
Dochód spoza gospodarstwa	13 443	18 686	12 845	20 474	18 199	29 941	3 2214	48 733	2 7705	69 752	17 400,77	29 823
Dochód osobisty	20 877	24 095	19 033	25 515	26 102	48 064	21 814	72 374	113 613	143 922	25 699	45 934
Dochód dyspozycyjny = Dochód osobisty + Amortyzacja												
Amortyzacja	1 895	1 640	3 369	3 017	8 663	7 168	9 926	15 503	2 5050	1 7933	6 929	6 754
Dochód dyspozycyjny	22 772	25 735	22 401	28 533	34 766	55 233	31 740	87 877	138 663	161 856	32 628	52 688

Źródło: badania własne.

nym dotacji z budżetu państwa na postęp biologiczny (średnio 19%), płatności bezpośrednich (23%) oraz dochodów spoza gospodarstwa (19%). Największy udział w dochodzie ogólnym dotacje na postęp biologiczny miały w grupie E (26%), a najmniejszy w grupie A (8%). Płatności bezpośrednie miały największy udział w dochodzie ogólnym w grupie A i B (po 25%), a najmniejszy w grupie E (21%).

W 2004 r., w porównaniu do 2003 r., dochód ogólny wzrósł we wszystkich grupach gospodarstw (średnio o 71%). Jedną z przyczyn było otrzymywanie przez gospodarstwa dopłaty bezpośredniej. Rolnicy, poza dochodem rolniczym, uzyskiwali również inne dochody wynikające z prowadzenia działalności, bądź pracy poza gospodarstwem. Dochód dyspozycyjny, czyli ogół środków jakim rolnik może dysponować, powstał poprzez zwiększenie dochodu osobistego o odpisy amortyzacyjne [Ziętara 1998].

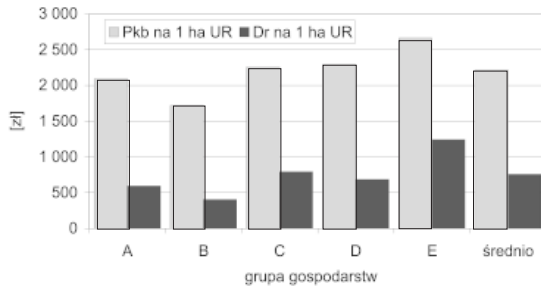
W badanych gospodarstwach dochód rolniczy wyniósł w 2004 r. średnio 16 tys. zł, dochód spoza gospodarstwa – 30 tys. zł, dochód osobisty – 46 tys., a dyspozycyjny – 53 tys. zł. Zauważono tendencję, że im większa była powierzchnia UR, tym wyższy osiągano dochód. Dochody spoza gospodarstwa były wyższe niż dochód rolniczy we wszystkich grupach gospodarstw, poza grupą E. Dochody te w badanych gospodarstwach w 2004 r. pochodziły z dotacji na postęp biologiczny (31%), z dopłat bezpośrednich (37%) oraz z wypłacanych świadczeń emerytalnych, prowadzonej działalności, usług i pracy wykonywanej przez członków rodziny (32%). Dotacje na postęp biologiczny i dopłaty bezpośrednie największy udział w dochodach spoza gospodarstwa miały w grupie E (odpowiednio 56 i 44%), a najmniejszy w grupie A (11 i 35%) i B (21 i 33%).

W 2004 r., w porównaniu do 2003 r., wszystkie kategorie dochodów w badanych gospodarstwach wzrosły. Po podziale na grupy gospodarstw okazało się, że dochód rolniczy zmniejszył się nominalnie w grupach A, B i C (odpowiednio o 2, 1 i 12 tys. zł). Dochód rolniczy w 2003 r. był ujemny w grupie D (–10 tys. zł). Bez dotacji na postęp biologiczny (22 tys. zł) produkcja w tej grupie gospodarstw w 2003 r. byłaby nieopłacalna. Udział dotacji w dochodach spoza gospodarstwa w 2003 r. wyniósł średnio 47%. Dotacje na postęp biologiczny miały największy udział w dochodach spoza gospodarstwa w grupie E (100%), a najmniejszy w grupie A (19%). Dochody spoza gospodarstwa stanowiły w latach 2003–2004 znaczny udział w dochodzie osobistym rodzin zajmujących się hodowlą owiec.

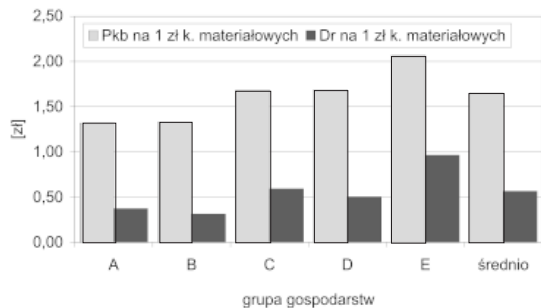
EFEKTYWNOŚĆ EKONOMICZNA

Zagadnienia efektywności produkcji w gospodarstwach rolniczych stanowią problematykę szeroką i złożoną zarówno pod względem teoretycznym, jak i praktycznym. W badanych gospodarstwach wydajność ziemi mierzona wartością Pkb i dochodu rolniczego (Dr) na 1 ha UR wyniosła w 2004 r. odpowiednio 2 tys. zł i 757 zł (rys. 1). Najbardziej efektywnie wykorzystane były zasoby ziemi w grupie gospodarstw E (2,6 tys. zł Pkb i 1,2 tys. zł Dr na 1 ha UR), a najmniej w grupie B (1,7 tys. zł Pkb i 405 zł Dr na 1 ha UR). Im większa powierzchnia UR w gospodarstwie, tym wydajność ziemi była wyższa.

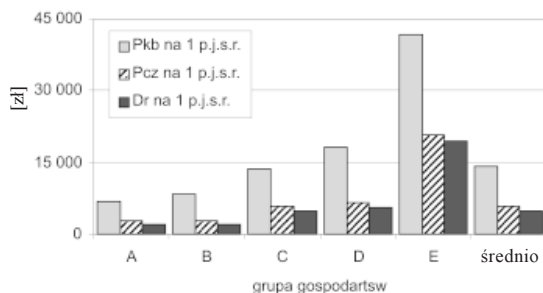
Średnia produktywność ziemi w 2004 r. wzrosła w badanych gospodarstwach (Pkb na 1 ha o 500 zł i Dr o 350 zł). Efektywność wykorzystania ziemi, mierzona wartością Pkb na 1 ha, zmniejszyła się tylko w grupie A (o 52 zł), polepszyła się w największym stopniu w grupie D (o 1,4 tys. zł). Wydajność ziemi mierzona wartością Dr na 1 ha zmniejszyła się w grupach A, B i E (odpowiednio o 248, 106 i 138 zł), wzrosła zaś znacznie w grupach C (o 442 zł) i D (wzrost o 955 zł, w 2003 r. była „na minusie”).



Rysunek 1. Efektywność ekonomiczna ziemi w grupach gospodarstw w 2004 r.
Źródło: jak w tabeli 1



Rysunek 2. Efektywność nakładów bieżących w grupach gospodarstw w 2004 r.
Źródło: jak w tabeli 1.



Rysunek 3. Wydajność pracy w grupach gospodarstw w 2004 r.
Źródło: jak w tabeli 5.

wo. Wydajność zasobów pracy mierzona wartością Pkb, Pcz i Dr na p.j.s.r. w 2003 r. była najniższa w grupie A (odpowiednio 6,6; 3,3 i 2,6 tys. zł), a najwyższa w grupie E (odpowiednio 50; 28 i 27 tys. zł).

Średnia wydajność zasobów pracy mierzona wartością Pkb, Pcz i Dr zwiększyła się odpowiednio o 3,6; 2,2 i 2,2 tys. zł. Zasoby robocizny i ziemi w latach 2004-2004 nie zmieniły się znacząco. Spadek wydajności pracy mierzonej Pcz i Dr odnotowano w grupach gospo-

Wskaźniki efektywności nakładów w 2004 r. wyniosły średnio 1,65 zł Pkb i 0,57 zł Dr na 1 zł kosztów materiałowych (rys. 2). Zauważono pewną prawidłowość. Im większa powierzchnia UR, tym z reguły była wyższa efektywność nakładów. Z 1 zł nakładów uzyskano w 2004 r. najwyższy Dr w grupie E (0,97 zł), zaś najmniej w grupie B (0,31 zł).

W gospodarstwach zajmujących się hodowlą owiec na terenie woj. podlaskiego w 2004 r., w porównaniu do 2003 r., zwiększyła się efektywność nakładów (o 0,12 zł Pkb i 0,19 zł Dr). Z 1 zł nakładów uzyskano więcej Pkb i Dr w grupach gospodarstw C i D, a mniej w pozostałych grupach. Największy wzrost efektywności nakładów odnotowano w grupie D (Pkb o 0,80 zł, a Dr o 0,76 zł na 1 zł kosztów materiałowych, w 2003 „na minusie), zaś największy spadek w grupie E (Pkb o 0,72 zł, a Dr o 0,53 zł na 1 zł kosztów materiałowych).

Wydajność pracy jest określana jako stosunek sumy efektów produkcyjnych bądź usługowych do poniesionych nakładów pracy [Ziętara, Olko-Bagińska 1986]. W przeliczeniu na pełnosprawne jednostki siły roboczej (p.j.s.r.) wartość Pkb, Pcz i Dr osiągnęła w 2003 r. w badanych gospodarstwach wysokie wartości, kolejno 10; 3,5 i 2,6 tys. zł. W przypadku wszystkich kategorii produkcji i dochodu zauważono wyraźną tendencję. Im większa powierzchnia UR w gospodarstwie, tym wyższa wydajność pracy. W gospodarstwach o większym obszarze UR liczba p.j.s.r. na 100 ha była mniejsza niż w gospodarstwach najmniejszych obszarowo.

darstw A (odpowiednio o 626 i 676 zł na 1 p.j.s.r.), B (o 548 i 537 zł na 1 p.j.s.r.) i E (o 7,6 i 7,3 tys. zł na 1 p.j.s.r.), zaś wzrost w grupach C (odpowiednio o 2,7 i 2,7 tys. zł na 1 p.j.s.r.) i D (o 7,9 i 8,1 tys. zł na 1 p.j.s.r.).

PODSUMOWANIE

1. Dochód ogólny wzrósł w latach 2003-2004 we wszystkich grupach gospodarstw średnio o 71%. Najważniejszą przyczyną było otrzymywanie przez gospodarstwa dopłaty bezpośredniej. W badanych gospodarstwach zauważono tendencję, że im większa była powierzchnia UR, tym osiągnano wyższy dochód.
2. Dochody spoza gospodarstwa były wyższe niż dochód rolniczy we wszystkich grupach gospodarstw, poza grupą E. Dochody te w badanych gospodarstwach w 2004 r. pochodziły głównie z dotacji na postęp biologiczny i z dopłat bezpośrednich.
3. W 2004 r. najbardziej efektywnie wykorzystane były zasoby ziemi w grupie gospodarstw E, a najmniej w grupie B. Im większa powierzchnia UR w gospodarstwie, tym wydajność ziemi była wyższa. Średnia produktywność ziemi wzrosła w badanych gospodarstwach, z wyjątkiem grupy A.
4. W gospodarstwach zajmujących się hodowlą owiec na terenie woj. podlaskiego w 2004 r., w porównaniu do 2003 r., zwiększyła się efektywność nakładów. Średnia wydajność zasobów pracy mierzona wartością Pkb, Pcz i Dr zwiększyła się odpowiednio o 3,6; 2,2 i 2,2 tys. zł, mimo że zasoby robocizny i ziemi w badanych gospodarstwach ukształtowały się na podobnym poziomie. Spadek wydajności pracy odnotowano w grupach gospodarstw A, B i E, zaś wzrost w grupach C i D.

LITERATURA

- Rokicki T. 2006: Sytuacja ekonomiczna gospodarstw zajmujących się hodowlą owiec w okresie integracji z UE. Rozprawa doktorska. SGGW, Warszawa.
- Ziętara W. 1998: *Ekonomika i organizacja przedsiębiorstwa rolniczego*. FAPA, Warszawa.
- Ziętara W., Olko-Bagińska T. 1986: *Zadania z analizy działalności gospodarczej i planowania w gospodarstwie rolniczym*, Państwowe Wydawnictwo Rolnicze i Leśne, Warszawa.

Bogdan Klepacki, Tomasz Rokicki

THE INCOMES AND THE PRODUCTIVITY ON THE SHEEP BREADING FARMS

Summary

In the paper incomes and productivity in sheep breeding farms was presented. After the EU accession incomes are higher. Productivity were higher in greater sheep breeding farms.

Adres do korespondencji:
Prof. dr hab. Bogdan Klepacki
Katedra Ekonomiki i Organizacji Gospodarstw Rolniczych SGGW
Ul. Nowoursynowska 166
02-787 Warszawa
tel. (0 22) 593 40 10
e-mail: bogdan_klepacki@sggw.pl