

SZEŚĆDZIESIĄT LAT DZIAŁALNOŚCI NAUKOWO-BADAWCZEJ I DYDAKTYCZNEJ WYDZIAŁU NAUK EKONOMICZNYCH SGGW W WARSZAWIE

Bogdan Klepacki

Katedra Ekonomiki i Organizacji Przedsiębiorstw
Szkoły Głównej Gospodarstwa Wiejskiego w Warszawie
Kierownik: prof. dr hab. Henryk Runowski

Słowa kluczowe: ekonomika rolnictwa, badania naukowe, dydaktyka, Wydział Nauk Ekonomicznych

Key words: agricultural economics, scientific research, didactics, Faculty of Economics Science

S y n o p s i s. W opracowaniu przedstawiono zarys historii oraz kierunki rozwoju Wydziału Nauk Ekonomicznych (byłego Wydziału Ekonomiczno-Rolniczego) Szkoły Głównej Gospodarstwa Wiejskiego w Warszawie. Omówiono kierunki badań oraz przedmioty prowadzone na Wydziale w ujęciu historycznym, od jego powstania po czasy współczesne.

WSTĘP

Wydział Nauk Ekonomicznych Szkoły Głównej Gospodarstwa Wiejskiego w Warszawie (b. Wydział Inżynieryjno-Ekonomiczny Rolnictwa, b. Wydział Ekonomiczno-Rolniczy), który w 2013 roku obchodzi 60-lecie istnienia, nawiązuje do kształcenia w zakresie nauk ekonomiczno-rolniczych w początkach XIX wieku, a więc okresie uruchamiania wyższego szkolnictwa rolniczego w Warszawie. W Instytucie Agronomicznym w Marymoncie (1816-1840), do którego tradycji nawiązuje SGGW, a następnie w Instytucie Gospodarstwa Wiejskiego i Leśnego (1840-1862), pierwszej uczelni rolniczej w Polsce, wykładano m.in. takie przedmioty ekonomiczno-rolnicze, jak: nauka zarządu gospodarskiego, rachunkowość gospodarcza oraz statystyka rolnicza i leśna.

Do prekursorów Wydziału należałoby zaliczyć dyrektora Instytutu Agronomicznego w Marymoncie prof. Michała Oczapowskiego, który w swych pracach badawczych zajmował się problematyką z pogranicza ekonomiki rolnictwa i organizacji gospodarstw wiejskich. Zagadnienia ekonomiczne, organizacji pracy w rolnictwie oraz dydaktyki szkoły wyższej i oświaty rolniczej podejmował prof. Stefan Moszczeński. W 1908 roku zorganizował On na Wydziale Rolniczym Towarzystwa Kursów Naukowych Zakład Ekonomiki Gospodarstw Wiejskich w Warszawie. Na tym wydziale, utworzonym w 1906 roku, jako załączku przyszłej Szkoły Głównej Gospodarstwa Wiejskiego, wykładane były takie przedmioty, jak: ekonomia polityczna, administracja, organizacja, taksacja, rachunkowość i prawo rolne.

OKRES MIĘDZYWOJENNY

W czasie I wojny światowej podjęto próbę utworzenia studiów ekonomiczno-rolniczych. W 1916 roku na posiedzeniu Rady Wydziału Wyższej Szkoły Rolniczej rozważano możliwość powołania dwóch wydziałów, to jest: Techniczno-Rolniczego oraz Ekonomiczno-Rolniczego. Jednak trudności finansowe spowodowały, iż podjęta inicjatywa nie powiodła się.

W okresie międzywojennym w Szkole Głównej Gospodarstwa Wiejskiego uwzględniano szerzej niż w innych ośrodkach akademickich kierunki społeczno-ekonomiczne. W tym okresie istniały trzy katedry ekonomiczne: Polityki Agrarnej, Polityki Ekonomicznej i Ekonomiki Gospodarstw Wiejskich. Prowadzono także wykłady z ekonomiki społecznej, ekonomiki gospodarstw drobnych, ekonomiki ogrodnictwa, handlu ogrodniczego, metodyki badań ekonomicznych, zarządzania i kierownictwa oraz spółdzielczości.

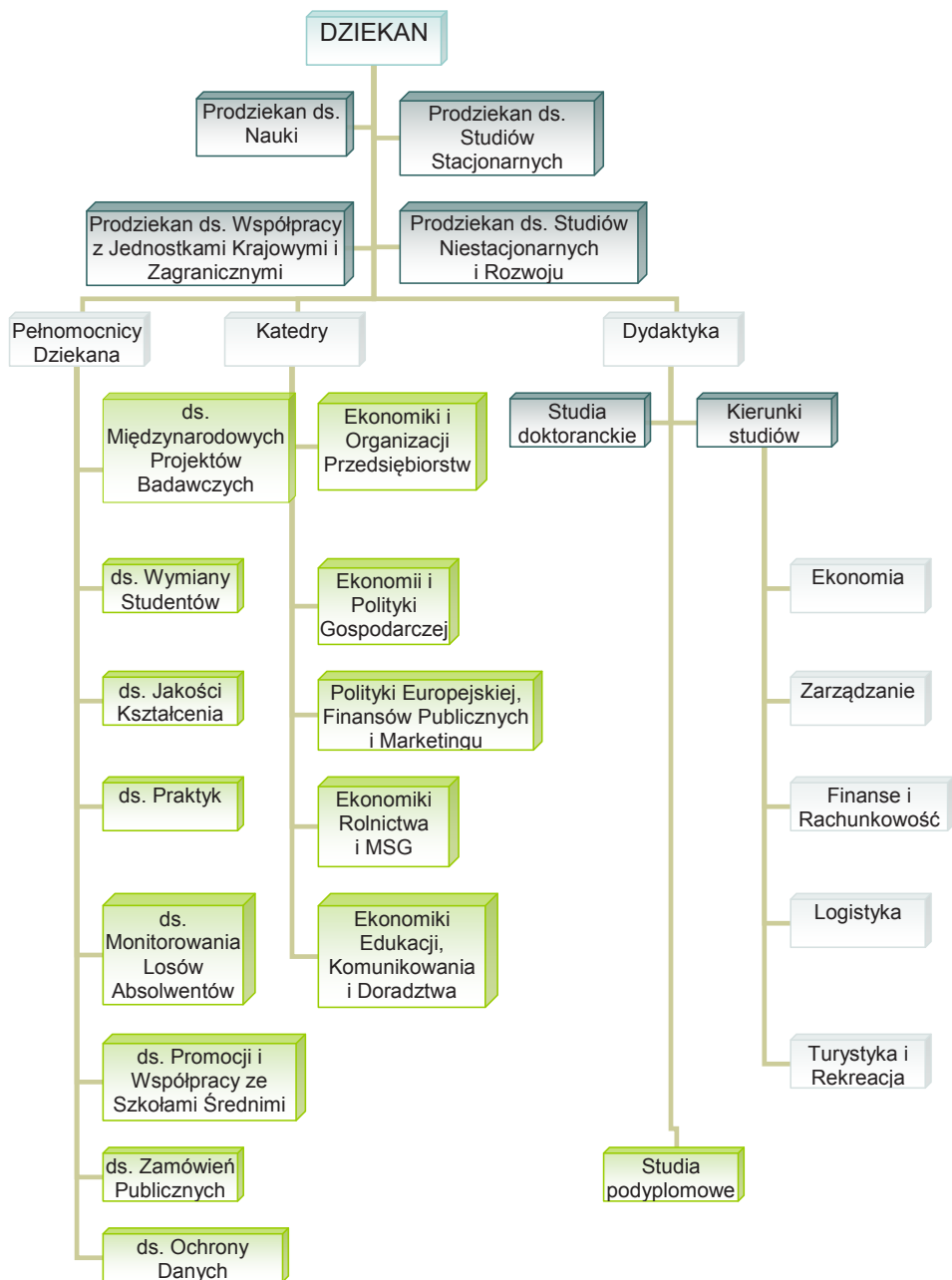
POWSTANIE WYDZIAŁU INŻYNIERYJNO-EKONOMICZNEGO ROLNICTWA

Próbę utworzenia w SGGW wydziału ekonomicznego podjęto w początku lat 50. XX wieku. W tym okresie rosło bowiem zapotrzebowanie gospodarki na kadre z wyższym wykształceniem ekonomiczno-rolniczym. Dążono do coraz większej specjalizacji (agronom, zootechnik, mechanizator, ekonomista), z wszechstronnych wydziałów rolniczych tworzono więc bardziej wyspecjalizowane.

Zarządzeniem Ministra Szkolnictwa Wyższego z 13 sierpnia 1953 roku powołano Wydział Inżynieryjno-Ekonomiczny Rolnictwa. Utworzono na nim Katedrę Ekonomiki Rolnictwa, Katedrę Planowania i Statystyki Rolniczej (z zakładami Planowania Rolnictwa i Statystyki Rolniczej), Katedrę Urzędzeń Rolnych i Katedrę Geografii Gospodarczej. Przeniesiono z Wydziału Rolnego do nowej jednostki: Katedrę Ekonomii Politycznej, Katedrę Polityki Agrarnej oraz Katedrę Organizacji i Planowania Socjalistycznych Przedsiębiorstw Rolnych (z zakładami Organizacji i Planowania Socjalistycznych Przedsiębiorstw Rolnych oraz Rachunkowości i Finansowania Socjalistycznych Przedsiębiorstw Rolnych). Od 1 września 1953 roku profesor Stefan Ignar został dziekanem, a profesor Ryszard Manteuffel prodziekanem Wydziału. W 1958 roku zmieniono nazwę na Wydział Ekonomiczno-Rolniczy, która obowiązywała do końca 2007 roku.

Początkowo wszystkie katedry Wydziału, biblioteka oraz dziekanat miały siedzibę w pawilonie C przy ul. Rakowieckiej 8. Na początku 1957 roku Wydział przeniesiono do Ursynowa. Struktura organizacyjna Wydziału ulegała różnym zmianom. Do 1961 roku ukształtowała się jego struktura, w której funkcjonowały katedry: Ekonomii Politycznej, Polityki Agrarnej, Ekonomiki Socjalistycznych Przedsiębiorstw Rolnych, Planowania i Statystyki Rolniczej, Ekonomiki Rolnictwa, Urzędzeń Rolnych, Spółdzielczości i Obrotu Towarowego oraz Geografii Gospodarczej. W 1961 roku utworzono Katedrę Budownictwa Wiejskiego, Katedrę Pedagogiki oraz Katedrę Teorii i Organizacji Pozaszkolnej Oświaty Rolniczej.

Senat SGGW od 1 stycznia 2008 r. zmienił nazwę na Wydział Nauk Ekonomicznych, jako lepiej odzwierciedlającą rzeczywisty zakres zainteresowań badawczych pracowników oraz prowadzonych kierunków studiów.



Rysunek 1. Struktura Wydziału Nauk Ekonomicznych w 2013 roku
 Źródło: opracowanie własne.

WIODĄCE TEMATY BADAŃ NAUKOWYCH

W trakcie istnienia Wydziału, z punktu widzenia dominującej problematyki badawczej, można wyodrębnić cztery okresy [Ziętara 2013, s. 17-18]:

Okres pierwszy. W początkach istnienia Wydziału kontynuowano stosowaną wcześniej szkołę matematyczno-indukcyjną, której przedstawicielem był Stefan Moszczeński, zaś wśród jego kontynuatorów wyróżniał się Ryszard Manteuffel. Przedmiotem zainteresowania badaczy była szeroko rozumiana ekonomika rolnictwa, zaś badania prowadzono z wykorzystaniem metod matematycznych i statystycznych, rozwijano projektowanie urządzania gospodarstw państwowych i spółdzielczych. Ważną, związaną z aktualną sytuacją gospodarczą, była problematyka kolektywizacji polskiego rolnictwa.

Okres drugi. Rozpoczął się po „wydarzeniach październikowych” w 1956 roku i odwilży („zasy gomulkowski”). Jako jego początek na Wydziale można przyjąć rok 1957, gdy zaniechano przymusowej kolektywizacji, wprowadzono nową politykę rolną. Główne zainteresowania badawcze pracowników naukowych w tym okresie dotyczyły takich zagadnień jak: funkcjonowanie gospodarki chłopskiej i przeobrażenia agrarne, problematyka samorządu rolnego, intensyfikacja rolnictwa, efektywność inwestycji w rolnictwie, organizacja pracy, znaczenie czynnika ludzkiego w rolnictwie, wpływ kwalifikacji rolników na wyniki ekonomiczne i produkcyjne gospodarstw oraz szkolnictwo i doradztwo rolnicze.

Okres trzeci. Jego początki można datować od wczesnych lat 70. XX wieku, czyli okresu przejścia władzy przez Edwarda Gierka. Wiele uwagi w tym okresie poświęcono m.in. takim zagadnieniom, jak: prognozy przemian struktury agrarnej i kierunków mechanizacji w rolnictwie, funkcjonowanie kółek rolniczych, specjalizacja i koncentracja w rolnictwie, funkcjonowanie dużych ferm oraz przedsiębiorstw państwowych i spółdzielczych. Kolejny etap tego okresu rozpoczął się w latach 80. XX, gdy coraz szerzej rozwijana była problematyka zarządzania w przedsiębiorstwach rolniczych, pozaszkolna oświata, związki rolnictwa i gospodarki żywnościowej z innymi gałęziami gospodarki narodowej, przemiany w strukturze agrarnej gospodarstw indywidualnych, specjalizacja i kooperacja gospodarstw indywidualnych, skuteczność instrumentów polityki ekonomiczno-rolniczej. Coraz ważniejsze stawało się także rozwijanie współpracy z zagranicą.

Okres czwarty. rozpoczął się od 1989 roku, czyli po uruchomieniu procesów określanych jako „transformacja społeczno-gospodarcza”, a więc przejściu od gospodarki socjalistycznej (planowej, centralnie planowanej) do kapitalistycznej (rynkowej). Zgodnie z potrzebami polityki i gospodarki badania objęły całe spektrum (zresztą coraz szersze) zagadnień. Wymienić tu należy szczególnie takie obszary badawcze, jak: dochodowe zróżnicowanie rodzin rolniczych, efektywność gospodarowania w różnych formach przedsiębiorstw rolniczych, interwencjonizm w rolnictwie i gospodarce żywnościowej, restrukturyzacja rolnictwa i obszarów wiejskich, kierunki oraz czynniki zmian strukturalnych w rolnictwie i na obszarach wiejskich, przemiany w gospodarce żywnościowej krajów europejskich, rozwój wsi i produkcji rolniczej, finanse i zarządzanie finansami w rolnictwie, rachunkowość, innowacje, system upowszechnienia wiedzy i postępu w rolnictwie, kształcenie rolnicze w gospodarce wolnorynkowej, problemy dotyczące życia społeczno-politycznego i kultury wsi, procesy integracji w rolnictwie, WPR, zrównoważony rozwój wsi i rolnictwa, rozwój logistyki i agrologistyki, turystyka, agroturystyka i rekreacja na obszarach wiejskich.

Jako bieżące kierunki badań (rok 2013) można wymienić następujące:

- polityka i strategia rozwoju rolnictwa oraz rynków rolnych na obszarach wiejskich,
- globalizacja gospodarki światowej i jej wpływ na gospodarkę Polski,

- przemiany w gospodarce żywnościowej w krajach europejskich,
- metody prognozowania zjawisk i procesów gospodarczych,
- adaptacja gospodarstw i przedsiębiorstw rolniczych oraz sfery przetwórstwa do warunków integracji z UE,
- zastosowanie metod statystycznych i ekonometrycznych do analizy zjawisk gospodarczych,
- edukacja, komunikowanie i doradztwo w rozwoju lokalnym oraz regionalnym,
- rozwój logistyki i agrologistyki,
- turystyka, agroturystyka i rekreacja jako szansa rozwojowa obszarów wiejskich.

Przez wiele lat w prowadzonych na Wydziale badaniach dominowały zagadnienia dotyczące rolnictwa, poszerzane o elementy jego otoczenia, związanego z szeroko rozumianym agrobiznesem, obsługą finansową, handlową, infrastrukturalną, następnie elementy z zakresu rozwoju samorządów, funkcjonowania agend rządowych, czy stosunków międzynarodowych. W okresie istnienia na Wydziale Katedr Nauk Humanistycznych oraz Ekonometrii i Informatyki (Statystyki) prowadzono badania także w innych zakresach, które dość dokładnie określają ich nazwy.

EWOLUCJA GŁÓWNYCH ZAGADNIĘŃ W DYDAKTYCE

Podobnie jak w przypadku tematyki badań naukowych zmiany następowały również w dydaktyce. Główne zakresy nauczania można usystematyzować według dwóch okresów: przed (tab. 1.) i po transformacji społeczno-gospodarczej (tab. 2.).

Tabela 1. Ewolucja zagadnień w dydaktyce przed transformacją społeczno-gospodarczą

Okres historyczny	Grupa zagadnień
I okres, po powstaniu Wydziału	rolnictwo
	ekonomika rolnictwa i polityka agrarna
	ekonomika gospodarstw i przedsiębiorstw rolniczych oraz kompleks przedmiotów mikroekonomicznych (rachunkowość, organizacja pracy, planowanie w przedsiębiorstwie, zarządzanie, itp.)
	pedagogika i doradztwo rolnicze
	statystyka rolnicza
	budownictwo wiejskie
	nauki polityczne
II okres, po 1956 roku	ekonomia
	stosunki międzynarodowe
	ekonomika produkcji, kalkulacje rolnicze
	metodyka sporządzania projektów urządzania gospodarstw rolniczych
	prawo rolne
	spółdzielczość i rynek rolny
	kompleks gospodarki żywnościowej
ekonometria	
ekonomika procesów technologicznych	

Źródło: opracowanie własne.

Tabela 2. Ewolucja zagadnień w dydaktyce po transformacji społeczno-gospodarczej

Okres historyczny	Grupa zagadnień
I okres, bezpośrednio po transformacji społeczno-gospodarczej	makro- i mikroekonomia
	ekonomika i organizacja przedsiębiorstw
	marketing
	komunikowanie
	socjologia
	metody ilościowe
	informatyka
	finanse, rachunkowość, bankowość
	integracja europejska, WPR, fundusze przedakcesyjne
	wycena nieruchomości
II okres, współcześnie (XXI wiek)	mechanizmy rozwoju agrobiznesu
	przedmioty w języku angielskim
	turystyka i rekreacja
	metody ilościowe w badaniach ekonomicznych
	rozwój obszarów wiejskich, polityka europejska
	fundusze europejskie
	bankowość
	logistyka, agrologistyka
	gospodarka nieruchomościami
	kapitał ludzki
odpowiedzialność społeczna biznesu	
studia w języku angielskim	

Źródło: opracowanie własne.

W ujęciu historycznym, nieco uogólniając, kierunki zmian dominujących zainteresowań badawczych pracowników naukowych Wydziału można nakreślić (chronologicznie) następująco:

- rolnictwo, działy i gałęzie, ich organizacja,
- ekonomika i organizacja rolnictwa,
- ekonomika i organizacja gospodarstw/przedsiębiorstw rolniczych,
- rozwój otoczenia przedsiębiorstw przetwórstwa rolno-spożywczego,
- rozwój obszarów wiejskich, wielofunkcyjność,
- finanse na poziomie makroekonomicznym (publiczne) i mikroekonomicznym (przedsiębiorstw),
- funkcjonowanie samorządu terytorialnego, zarządzanie i finansowanie działania gmin,
- logistyka i agrologistyka, turystyka, agroturystyka i rekreacja.

Odzwierciedleniem zainteresowań badawczych oraz zmian zachodzących w dydaktyce były prowadzone kierunki studiów:

- rolnictwo w zakresie ekonomiki rolnictwa (do lat 80.),
- ekonomia,
- zarządzanie,
- socjologia (od 2006 r. realizowana na Wydziale Nauk Humanistycznych, obecnie Wydział Nauk Społecznych),

- finanse i bankowość/rachunkowość,
- logistyka,
- turystyka i rekreacja.

Wydział (pod każdą nazwą) dostosowywał się do potrzeb gospodarki i społeczeństwa. Świadczy o tym bogaty zakres tematyczny problemów stanowiących wyzwanie i bodziec do podejmowania kolejnych wyzwań. Jako najważniejsze można wymienić:

- gospodarka socjalistyczna, zwłaszcza organizacja przedsiębiorstw,
- polityka rolna w warunkach gospodarki planowanej,
- ekonomika okresu transformacji,
- procesy prywatyzacyjne w rolnictwie,
- przygotowanie do integracji z UE,
- funkcjonowanie gospodarki oraz obszarów wiejskich w zjednoczonej Europie.
- wzrost powiązań gospodarstw i rolnictwa z gospodarką,
- języki obce podstawą sukcesu absolwentów,
- rozwój nauczania na odległość,
- rozwój współpracy międzynarodowej,
- aktywność w projektach krajowych i międzynarodowych,
- rozwój kadry naukowo-dydaktycznej,
- kształcenie w odpowiedzi na potrzeby otoczenia społeczno-gospodarczego.

PROBLEMY ROZWOJU WYDZIAŁU W PRZYSZŁOŚCI

Zamierzenia na przyszłość można zawrzeć w co najmniej dwóch grupach. Pierwsza grupa dotyczy problemów dydaktyki i spraw studenckich. Warunkiem utrzymania wysokiej pozycji Wydziału jest wysoki poziom nauczania profesjonalnego, w tym także w językach obcych (zwłaszcza języku angielskim) oraz nabycia umiejętności posługiwania się nowoczesnymi metodami ilościowymi. Bardzo ważne jest też dostosowanie treści przedmiotów do potrzeb rynku pracy. W kształceniu należy szeroko wykorzystywać aktywne formy zajęć, w tym przygotowywanie projektów, *case study*, udział studentów w grach marketingowych i pokrewnych. Rosnąć musi otwartość Wydziału na współpracę międzynarodową realizowaną w postaci wyjazdów zagranicznych pracowników i studentów oraz przyjazdów obcokrajowców. Druga grupa zagadnień decydujących o przyszłości Wydziału dotyczy nauki i rozwoju kadr. Szczególnie ważne są awanse naukowe oraz jakość badań naukowych i ich wyników. Coraz ważniejszą rolę będą pełniły zespoły interdyscyplinarne, tworzone przez osoby o różnych specjalnościach. Kolejny element to wymiana kadr Wydziału z innymi jednostkami naukowymi i gospodarczymi, staże krajowe, głównie młodych pracowników, w przodujących jednostkach produkcyjnych i innych placówkach naukowych, a zwłaszcza wyjazdy zagraniczne. Szczególnej troski i działań wymaga udział pracowników Wydziału w projektach krajowych i międzynarodowych finansowanych w ramach UE, w rozwoju gospodarki opartej na wiedzy, kontakty w zespołach realizujących programy ramowe.

LITERATURA

- XXX lat Wydziału Ekonomiczno-Rolniczego, 1953-1983*. 1983: Wydawnictwo SGGW, Warszawa.
- XL lat Wydziału Ekonomiczno-Rolniczego, 1953-1993*. 1993: Wydawnictwo SGGW, Warszawa.
- 50 lat Wydziału Ekonomiczno-Rolniczego, 1953-2003*. 2003: Wydawnictwo SGGW, Warszawa.
- Klepacki B. 2008: *Rozwój nauk ekonomiczno-rolniczych – od rolnictwa do agrobiznesu i ekonomii gospodarki narodowej (studium przypadku Wydziału Nauk Ekonomicznych SGGW)*. „Roczniki Nauk Rolniczych. Seria G”, t. 94, z. 2 s. 37-46.
- Klepacki B. 2008: *Geneza i historia Wydziału Nauk Ekonomicznych*. Materiały przygotowane z okazji Jubileuszu 55-lecia istnienia Wydziału Nauk Ekonomicznych, Warszawa, maszynopis.
- Księga Pamiątkowa Szkoły Głównej Gospodarstwa Wiejskiego w Warszawie, 1906-1956, tom I i II*. 1958: Wydawnictwo SGGW, Warszawa.
- Ziętara W., 2013: *Geneza i rozwój Wydziału*, [w] M. Stawicki, A. Wojewódzka-Wiewiórska (red.), *60 lat Wydziału Nauk Ekonomicznych Szkoły Głównej Gospodarstwa Wiejskiego w Warszawie, Księga Jubileuszowa 1953-2013*, Wydawnictwo SGGW, Warszawa, s. 9-30.

Bogdan Klepacki

*SIXTY YEARS OF SCIENCE AND DIDACTICS ON THE FACULTY OF ECONOMIC
SCIENCES AT WARSAW AGRICULTURAL UNIVERSITY*

Summary

In the paper the main factors from history of the Faculty of Economic Sciences (former Faculty of Agricultural Economics). At the Warsaw University of Life Sciences have been presented. Some other information is connected with changes in the field of directions of education (didactic) and main research (connected with political and economy needs).

Adres do korespondencji:
prof. dr hab. Bogdan Klepacki
Szkoła Główna Gospodarstwa Wiejskiego w Warszawie
Katedra Ekonomiki i Organizacji Przedsiębiorstw
02-787 Warszawa, ul. Nowoursynowska 166
e-mail: bogdan_klepacki@sggw.pl